

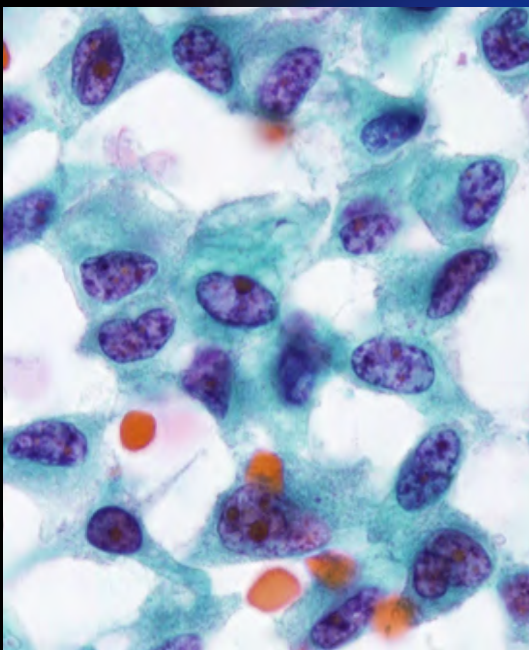
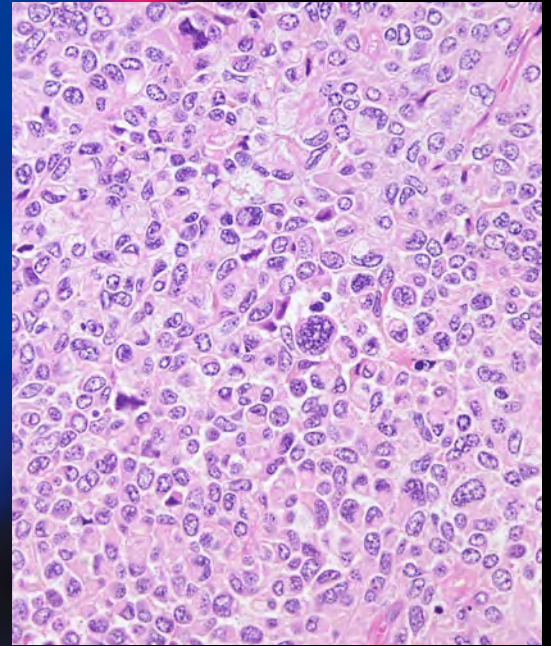
ONLINE ISSN 1882-7233
PRINT ISSN 0387-1193

日臨細胞誌
J.Jpn.Soc.Clin.Cytol.

第55卷 第6号 平成28年11月

日本臨床細胞学会雑誌

THE JOURNAL
OF THE JAPANESE
SOCIETY OF CLINICAL
CYTOLOGY



公益社団法人
日本臨床細胞学会

<http://www.jscc.or.jp/>

Vol.55 No. **6**
Nov. 2016

目次

編集委員巻頭言	室谷 哲弥
〈原 著〉	
簡易ギムザ染色を併用した乳腺穿刺吸引細胞診——検体不適正率改善のための取り組みについて——	三重大学医学部附属病院乳腺センター 北山 美佳・他 (365)
子宮頸がん集団検診での意義不明異型扁平上皮の判定状況の変化, ベセスダ導入後3年とその後3年の比較	公益財団法人福島県保健衛生協会 森村 豊・他 (370)
〈症 例〉	
超音波内視鏡下穿刺吸引術 (EUS-FNA) で得られた gangliocytic paraganglioma の細胞像の検討	岡山大学大学院医歯薬学総合研究科口腔病理学分野 河合 穂高・他 (376)
Breast carcinoma with neuroendocrine features の4例	東京女子医科大学病院中央検査部病理検査室 橋本 哲也・他 (382)
胸部明細胞肉腫の1例	海老名総合病院病理診断科 本田 恭子・他 (388)
右下顎骨および甲状腺左葉からの Liquid based cytology で肺腺癌と診断できた TX 肺癌症例	福井大学医学部附属病院病理診断科/病理部 森 正樹・他 (395)
気管支肺胞洗浄液細胞診が有用であったアレルギー性気管支肺アスペルギルス症の1例	近畿大学医学部附属病院病理部 小林 彩香・他 (401)
Collagenous spherulosis を認めた乳腺疾患の1例	国立大学法人名古屋大学医学部附属病院医療技術部臨床検査部門 井関 文・他 (406)
胸水に出現し, 免疫細胞化学染色が診断に有用であった唾液腺導管癌の1例	滋賀医科大学附属病院検査部・病理部 岩本 望・他 (412)
〈短 報〉	
肺原発血管周皮腫様腫瘍 (淡明細胞腫) の1例	公益財団法人田附興風会医学研究所北野病院病理診断科 西岡千恵子・他 (416)
総目次	(418)
索引用語	(423)
投稿規定	(426)
編集委員会	(433)

*

〈表紙写真〉

胸部明細胞肉腫

(左: パパニコロウ染色, 右: H-E 染色) (本田恭子・他, 左: Photo. 4a, 390頁, 右: Photo. 5c, 391頁)

CONTENTS

Editorial.....Tetsuya Muroya

Original Articles

Bedside breast fine needle aspiration cytology with rapid turnaround Giemsa staining

—For reducing the inadequate specimen rate—

Mika Kitayama, et al. (Breast Center, Mie Univ. Hosp., Mie)(365)

Transition of the status in atypical squamous cells undetermined significance between two 3-year periods first and second 3 years by following introduction of the Bethesda system

Yutaka Morimura, et al. (Fukushima Preservation Service Assoc. of Health, Fukushima)(370)

Clinical Articles

Cytological features of gangliocytic paraganglioma (GP) obtained by endoscopic ultrasonography-fine needle aspiration cytology—A case report—

Hotaka Kawai, et al. (Dept. of Oral Path., Graduate School of Med., Dentistry and Pharmaceutical Sci.

Okayama Univ., Okayama)(376)

Breast carcinoma with neuroendocrine features of cytological findings four cases

Tetsuya Hashimoto, et al. (Lab. of Path., Tokyo Women's Med. Univ. Hosp., Tokyo)(382)

Clear-cell soft-tissue sarcoma arising in the thoracic region—A case report—

Kyoko Honda, et al. (Dept. of Anatomical Path., Ebina General Hosp., Kanagawa)(388)

TX lung adenocarcinoma successfully diagnosed by liquid based cytology on metastasized right mandibular and left lobe of the thyroid lesions—A case report—

Masaki Mori, et al. (Div. of Surg. Path., Univ. of Fukui Hosp., Fukui)(395)

Cytology of bronchoalveolar lavage fluid can aid in the diagnosis of allergic bronchopulmonary aspergillosis

—A case study—

Ayaka Kobayashi, et al. (Div. of Hosp. Path., Kindai Univ. Hosp., Osaka)(401)

A case of collagenous spherulosis of the breast

Aya Iseki, et al. (Dept. of Med. Technique, Nagoya Univ. Hosp., Aichi)(406)

A case of salivary duct carcinoma in the pleural effusion successfully diagnosed by immunocytochemical analysis

Nozomi Iwamoto, et al. (Dept. of Clin. Lab. Med. and Div. of Diag. Path., Shiga Univ. of Med. Sci., Shiga)(412)

Brief Note

A case of perivascular epithelioid cell tumor, a PEComa, of the lung (clear cell tumor of the lung, CCTL)

Chieko Nishioka, et al. (Dept. of Path., Tazuke Kofukai Med. Research Inst. Kitano Hosp., Osaka)(416)

Index of Contents.....(418)

Index of Key words.....(423)

Notice to contributors.....(426)

Cover Photo

Clear cell sarcoma arising in the thoracic region

(Left : Pap. stain, Right : H-E stain) (Kyoko Honda, et al., Left : Photo. 4a, p390, Right : Photo. 5c, p391)



編 集 委 員 卷 頭 言

Tetsuya Muroya

室 谷 哲 弥

こころとからだの元氣プラザ婦人科

▶ 学問の世界には、定年はない？



今年は4月には熊本で、10月には鳥取で大きな地震が発生し、多くの方が被害を受けました。また、台風や異常気象による集中豪雨なども全国で発生しました。災害に遭われた方々に心よりお見舞い申し上げます。さて、日本臨床細胞学会雑誌55巻6号は下記のような内容で発行されます。

原著論文が2編、症例が7編、短報が1編の計10篇です。

原著論文1、北山美佳らの「簡易ギムザ染色を併用した乳腺穿刺吸引細胞診—検体不適正率改善のための取り組みについて—」では、乳腺穿刺吸引細胞診 (fine needle aspiration cytology : FNAC) に全例簡易ギムザ染色を併用したベッドサイド細胞診を行い、検体不適正率の改善に有用性があり、その場で術者に細胞採取量や仮診断をフィードバックできる点で有用であると結論しています。

原著論文2、森村 豊らの「子宮頸がん集団検診での意義不明異型扁平上皮の判定状況の変化、ベセスダ導入後3年とその後3年の比較」は、ASC-USの判定例の頻度、年齢分布、HPV検査、組織診の結果などから、判定の適正度を検討し、ベセスダ導入時よりASC-USの判定頻度が減少し、ASC-US判定例のCIN2以上の検出率が30.7%から19.7%に減少し、ASC-US本来の概念の適正化に向かっていると結論しています。

症例の7編は、どれも稀少症例です。井関 文らの「Collagenous spherulosisを認めた乳腺疾患の1例」、岩本 望らの「胸水に出現し、免疫細胞化学染色が診断に有用であった唾液腺導管癌の1例」、河合穂高らの「超音波内視鏡下穿刺吸引術 (EUS-FNA) で得られた gangliocytic paraganglioma の細胞像の検討」、小林彩香らの「気管支肺胞洗浄液細胞診が有用であったアレルギー性気管支肺アスペルギルス症の1例」、橋本哲也らの「Brest carcinoma with neuroendocrine features の4例」、本田恭子らの「胸部明細胞肉腫の1例」、森 正樹らの「右下顎骨および甲状腺左葉からの Liquid based cytology で肺腺癌と診断できたTX肺癌症例」等の、貴重な症例ばかりで、良くまとめてあり、勉強になると思いますので、一読いただきますようお願いいたします。

短報の1編は、西岡千恵子らの「肺原発血管周皮様腫瘍 (淡明細胞腫) の1例」の稀少症例報告です。

最近、某銀行の重役を務めた中学時代の友人から定年退職の知らせが届きました。毎日



が日曜日の状態で、これからどう過ごしていくか模索中とのこと。

また、テニスの仲間も数人が今年で定年となるとのこと。一般企業では、われわれより若い60歳で定年となるのが通例であり、自分より若い方が定年です。

自分もそんな年齢になっていたのだと思い知らされた次第です。

一方で先日、坂本穆彦先生の古稀のお祝いのパーティーに参加させていただきましたが、70歳を超えてますますお元気に活躍されている坂本先生のお姿を拝見して、先生ほどにはなれなくても、もう少し頑張ろうと勇気をいただきました。

また最近、テレビでも御馴染みの弁護士さんの御講演を聞くことができましたが、十数年前から日本の笛を習い始め、毎日10分の稽古から次第に面白くなり、毎日1時間の練習となり、今では芸大の先生に習い、「師範」の腕前になったとのこと。笛を長い時間吹くためには、腹筋の鍛錬をしないといけないとのこと。毎日腹筋運動もやり、また正座ができなかった膝も鍛錬で良くなり心身ともに若返ったとのことでした。なんと71歳と聞かされ、実に若々しい姿に驚きました。私の恩師の天神美夫先生は、80歳を超えてからも日本臨床細胞学会の御意見番として君臨し、学会の発展に寄与されました。さらに、2009年の日本臨床細胞学会の50回記念パネルのパネラーとして立派に御講演されました。本当に頭が下がる思いで拝聴いたしました。公私ともにお世話になりました石束嘉男先生は90歳を超えてからも、亡くなられる少し前まで細胞診のチェックをされておりました。習い事や学問の世界では定年はないと言っても良いのかもしれませんが、65歳はまだまだ、ひよっ子なのかもしれません。頑張らなくてはいけません。

日本臨床細胞学会雑誌投稿規定

1. 投稿資格

原則として投稿者は共著者も含め日本臨床細胞学会会員に限る。

2. 掲載論文

- 1) 論文の種別は総説, 原著, 調査報告, 症例報告, 特集, 短報, 読者の声である。
- 2) 投稿論文は臨床細胞学の進歩に寄与しうるもので, 他誌に発表されていないものに限る。
- 3) 論文作成に際しては, プライバシー保護の観点も含め, ヘルシンキ宣言 (ヒトにおける biomedical 研究に携わる医師のための勧告) ならびに臨床研究に関する倫理指針 (厚生労働省 (平成 15 年 7 月 30 日, 平成 16 年 12 月 28 日全部改正, 平成 20 年 7 月 31 日全部改正) が遵守されていること。

※これらの指針は, 学会誌 1 号に記載。

- 4) 論文の著作権は本学会に帰属し, 著者は当学会による電子公開を承諾するものとする。セルフ・アーカイブ (自身のホームページ, 所属機関のリポジトリなど) においては表題, 所属, 著者名, 内容抄録の公開は学会誌の発行の後に認められる。
- 5) 論文投稿に際し, 著者全員の利益相反自己申告書 (様式 2) を添付すること。なお, 書式は <http://www.jacc.or.jp/member.html> からダウンロードし用いる。この様式 2 の内容は論文末尾, 文献の直前の場所に記される。規定された利益相反状態がない場合は, 同部分に, 「筆者らは, 開示すべき利益相反状態はありません。」などの文言を入れる。

3. 投稿形式

- 1) 原則として“電子投稿”とする。
- 2) 電子投稿の際には, 以下のサイトからアクセスする。
<https://www.editorialmanager.com/jjacc/>

4. 執筆要項

1) 文章と文体

- (1) 用語は和文または英文とする。
- (2) 平仮名, 常用漢字, 現代仮名づかいを用いる。ただし, 固有名詞や一般に用いられている学術用語はそ

の限りではない。英文での投稿原稿の場合も和文の場合に準ずる。

- (3) 度量衡単位は cm, mm, μm , cm^2 , ml, l, g, mg など CGS 単位を用いる。
- (4) 外国人名, 適当な和名のない薬品名, 器具および機械名, または疾患名, 学術的表現, 科学用語については原語を用いる。大文字は固有名詞およびドイツ語の名詞の頭文字に限る。
- (5) 医学用語は日本臨床細胞学会編集の「細胞診用語解説集」に準拠すること。また, その略語を用いても良いが, はじめに完全な用語を書き, 以下に略語を用いることを明らかにする。

2) 原稿の書き方

原稿はワープロを用い, A4 判縦に横書きし, 1 行 25 字で 20 行を 1 枚におさめる。上下左右に 30 mm 程度の余白をとり, 左揃えとする。文字は 12 ポイント相当以上を用いるのが望ましい。

3) 電子ファイル

以下の電子ファイル形式を推奨する。

Word, WordPerfect, RTF, TXT, LaTeX2e (英文のみ), AMSTeX, TIFF, GIF, JPEG, EPS, Postscript, PICT, PDF, Excel, PowerPoint.

なお, 写真の解像度は, 雑誌掲載サイズで 300dpi 以上が目安である。

4) 総説・原著・調査報告・症例報告・短報論文の様式

(1) 構成

タイトルページ, 内容抄録, 索引用語 (key words), 本文, 利益相反状態の開示, 英文抄録, 文献, 写真, 図, 表の順とする。原稿には通し頁番号をふる。タイトルページ (1 枚目) には, 当該論文における修正稿回数 (初回, 修正 1 など), 論文の種別 (原著, 症例報告, 短報など), 和文の表題 (50 字以内), 著者名, 所属のほか論文別刷請求先, 著作権の移譲と早期公開に対する同意を明記する。

2 枚目には内容抄録, 索引用語を記載する。本文は内容抄録とは別に始める。

(2) 著者

著者名は直接研究に携わった者のみに限定する。著者数は以下のとおりとし, それ以外の関係者は本文末に謝辞として表記されたい。

原著：10名以内
 調査報告：8名以内
 症例報告：8名以内
 短報：5名以内
 総説：1名を原則とする

(3) 内容抄録

短報を除いて500字以内にまとめ、以下のような小見出しをつける。

原著と調査報告：目的、方法、成績、結論
 症例報告：背景、症例、結論
 総説と特集：論文の内容に応じて適宜設定

(4) 索引用語

論文の内容を暗示する英語の単語 (Key words) を5語以内で表示する。原則として、第1語は対象、第2語は方法、第3語以下は内容を暗示する単語とする。

key words 例：

胆嚢穿刺吸引細胞診—胆嚢癌4例の細胞像と組織像—

Gallbladder, Aspiration, Cancer, Morphology
 肝細胞癌についての1考察

Hepatocellular carcinoma, Morphology, Review
 喀痰中に卵巣明細胞腺癌細胞が見出されたまれな1例

Clear cell adenocarcinoma, Cytology, Sputum,
 Metastasis, Case report

(5) 本文および枚数制限

a. 原著・総説・調査報告

本文、文献を含め10,000字以内 (A4判20頁) とする。

図・表 (写真を含まず) は、10枚以内とする。

写真の枚数に制限はないが、必要最少限の枚数とする。

b. 症例報告

本文、文献を含め6,000字以内 (A4判12頁以内) とする。

図・表 (写真を含まず) は、5枚以内とする。

写真の枚数に制限はないが、必要最少限の枚数とする。

c. 短報

出来上がり2頁以内とする。

写真は2枚以内 (組み合わせは各々2枚以内)。

図表は計1枚までとする。

写真2枚と図表1枚が入った場合の本文 (I. はじめに～) と文献は1,500字程度 (A4判3頁)

を目安とする。

(6) 英文抄録

本文とは別紙に、表題の英訳およびローマ字つづりの著者名、所属の英文名、および抄録内容を記す。著者名のあとに、以下の略号を用いてそれぞれの称号あるいは資格を付記する。

医師：M. D. M. D., M. I. A. C. M. D., F. I. A. C.

歯科医師：D. D. S. とし、それ以外の称号あるいは資格は医師と同様に付記する。

臨床検査技師：M. T., C. T., J. S. C., C. T., I. A. C., C. T., C. M. I. A. C., C. T., C. F. I. A. C.などを記載する。

抄録内容は英語で200語以内 (ただし表題、著者名、所属名はのぞく) とし、以下のような小見出しをつけてまとめる。

原著と調査報告：Objective, Study Design, Results, Conclusion

症例報告：Background, Case (または Cases), Conclusion

総説：論文の内容に応じて適宜設定

短報：小見出しをつけずに100語以内にまとめる

(7) 文献

a. 主要のものに限る。

原著・特集・調査報告：30編以内

症例報告：15編以内

短報：5編以内

総説：特に編数の制限を定めない

b. 引用順にならべ、本文中に肩付き番号を付す。

c. 文献表記はバンクーバー・スタイルとし、誌名略記について和文文献は医学中央雑誌刊行会、英文文献はIndex Medicusに準ずる。参考として以下に例を記載する。

【雑誌の場合】

著者名 (和名はフルネームで、欧文名は姓のみをフルスペル、その他はイニシャルのみで6名まで表記し、6名をこえる場合はその後を“・ほか”、“et al”と略記する)。表題 (フルタイトルを記載)。雑誌名 発行年 (西暦)：巻：頁—頁。

【単行本の場合】

著者名、表題、発行地：発行所；発行年 (西暦)。なお、引用が単行本の一部である場合には表題の次に編者名、単行本の表題を記し、発行年、頁—頁。

他者の著作物の図表を論文中使用する場合は、原著者 (あるいは団体) より投稿論文を電子公開することを含めた許諾が必要で、これを証明

する書類を添付する。

(8) 図・表・写真

- a. 図, 表は英文で作成する. 写真, 図, 表は Photo, 1, Fig. 1, Table 1 などのようにそれぞれの番号をつけ, 簡単な英文のタイトルと説明を付記する.
- b. 本文中には写真, 図, 表の挿入すべき位置を明示する.
- c. 顕微鏡写真には倍率を付する. 顕微鏡写真(細胞像, 組織像)の倍率は撮影時の対物レンズ倍率を用いるが, 写真へのスケールの挿入が好ましい. 顕微鏡写真については撮影時の倍率を表示するか, または写真にスケールを入れる.

5) 特集論文の様式

一つのテーマのもとに数編の論文(原著ないし総説)から構成される. 特集企画者は, 特集全体の表題(和文および英文)および特集の趣旨(前書きに相当)を1,200字以内にまとめる. 原稿の体裁は原著・総説に準じる.

6) 読者の声

以上の学術論文に該当しないもので, 本誌掲載論文に関する意見, 本学会の運営や活動に関する意見, 臨床細胞学に関する意見を掲載する. ただし, 他に発表されていないものに限る. 投稿は以下の所定の書式・手順による.

- (1) 表題は和文50字以内とする. 表題に相当する英文も添える.

改行して本文を記述する.

末尾に著者名(資格も付記), 所属施設名, 同住所の和文および英文を各々別行に記す. 著者は1名を原則とする. 文献は文末に含めることができるが, 表・写真・図を用いることはできない. これらの全てを1,000字以内(A4判2頁以内)にまとめる.

- (2) 掲載の可否は編集委員会にて決定する. なお, 投稿内容に関連して当事者ないし第三者の意見の併載が必要であると本委員会が認めた場合には, 本委員会より該当者に執筆を依頼し, 併列して編集することがある.

7) 英文投稿の場合

A4 縦にダブルスペースで10頁以内とする.

和文抄録を付し, 図・表その他は和文の場合に準ずる.

5. 別 刷

別刷を希望するときは, 校正時に部数を明記して申し込む.

6. 論文の審査

投稿論文は編集委員会での審査により採否を決定し, その結果を筆頭著者に通知する. 審査にあたっては査読制をとる. 原稿の組体裁, 割付は編集委員会に一任する.

7. 校 正

著者校正は原則として初校において行う. 出版社から送付された校正は, 必ず3日以内に返送する. 校正担当者が筆頭著者以外の時は, 校正の責任者と送り先を投稿時に明記する. 校正では間違いを訂正する程度とし, 原稿にない加筆や訂正は行えない.

8. 掲 載 料

出来上がり4頁までを無料とし, 超過頁の掲載料は著者負担とする. 白黒写真製版代およびカラー写真印刷代は無料とするが, その他の図版費(図の製版代), 英文校正料, 別刷代は著者負担とする. また, 邦文論文の英文校正料と別刷代については半額免除とし, 英文論文の場合は図版費を含めて掲載料を免除する.

9. 本規定の改定

投稿規定は改定することがある.

(平成4年6月一部改定)	(平成22年9月一部改定)
(平成6年6月一部改定)	(平成23年3月一部改定)
(平成9年6月一部改定)	(平成23年8月一部改定)
(平成11年6月一部改定)	(平成24年4月一部改定)
(平成21年5月一部改定)	(平成26年5月一部改定)
(平成21年6月一部改定)	(平成26年11月一部改定)
(平成21年11月一部改定)	(平成26年12月一部改定)
(平成22年4月一部改定)	(平成27年3月一部改定)

添付1 Acta Cytologica への投稿について

投稿規定は www.karger.com/acy に明記されていますのでこれに従って下さい. 従来は国内での査読を行っていましたが, 直接投稿していただくことになりました.

添付2 以下の2項目は毎年の1号に掲載する.

- ・ヘルシンキ宣言
- ・臨床研究に関する倫理指針

平成15年7月30日

(平成16年12月28日全部改正)

(平成20年7月31日全部改正)

NOTICE TO CONTRIBUTORS

1. Authorial responsibility :

All authors of this journal including coauthors must be members of the Japanese Society of Clinical Cytology.

2. Categories of articles published :

1) The categories of articles published in this journal are *review articles*, *original articles*, *investigation reports*, *case reports*, *special articles*, *brief notes*, and *reader's voices*.

2) The submitted articles should contribute to the advancement of clinical cytology and must be submitted exclusively to this journal.

3) Authors must observe the Declaration of Helsinki (recommendations for physicians conducting biomedical studies in humans) and the Ethics Guidelines for Clinical Research (Ministry of Health, Labour and Welfare, July 30, 2003, Revised on December 28, 2004 and July 31, 2008), including privacy protection.

* These guidelines appear in the first issue of the journal.

4) Copyright for articles published in this journal will be transferred to the Japanese Society of Clinical Cytology, and the authors must agree that the articles will be published electronically by the Society. The authors are permitted to post the title, affiliations, authors' names and the abstract of their article on a personal website or an institutional repository, after publication.

5) All authors will be required to complete a conflict of interest disclosure form as part of the initial manuscript submission process. The corresponding author is responsible for obtaining completed forms from all authors of the manuscript. The form can be downloaded from (<http://www.jbcc.or.jp/member.html>) The statement has to be listed at the end of the text.

3. Submission style :

1) As a general rule, manuscripts should be submitted electronically.

2) For initial submission, please access the site below.
(<https://www.editorialmanager.com/jbcc/>)

4. Instructions for manuscripts :

1) Text and writing style

- (1) Manuscript is to be written in Japanese or English.
- (2) Hiragana, daily use kanji and contemporary Japanese syllabic writing should be used, except for proper nouns and generally used technical terms. English manuscripts should be prepared essentially in the same manner as Japanese manuscripts.
- (3) Weights and measures are expressed in CGS units (cm, mm, μm , cm^2 , ml, l, g, mg, etc.).
- (4) Names of non-Japanese individuals, drugs, instruments / machines, or diseases that have no proper Japanese terms, academic expressions and scientific terms are to be written in the original language. Upper case letters should be used only for proper nouns and the first letter of German nouns.
- (5) Medical terms should be in accordance with the "Saibou-shinn yougo kaisetsu-syu (Handbook of cytological terminology)" edited by the Japanese Society of Clinical Cytology. Abbreviations of medical terms may be used, but the terms should be spelled out in full at their first occurrence in the text and the use of abbreviations is to be mentioned.

2) Manuscript preparation

Manuscripts are to be prepared using a word processor on vertical A4-size paper, with 25 characters per line and 20 lines per page. The top, bottom and side margins should be approximately 30 mm, and paragraphs left-justified. Twelve point or larger font size is preferable.

3) Electronic files

The following electronic file formats are recommended. Word, WordPerfect, RTF, TXT, LaTeX2e (English only), AMSTeX, TIFF, GIF, JPEG, EPS, Postscript, PICT, PDF, Excel, PowerPoint.

A minimum resolution of 300 dpi size is required for photographs for publication.

4) Style of *review articles*, *original articles*, *investigation reports*, *case reports* and *brief notes*.

- (1) Manuscript format

The parts of the manuscript are to be presented in the following order : Title page, abstract, key words, text, conflict of interest disclosure, English abstract, references, photographs, figures and tables. The pages of the manuscript should be numbered consecutively. The number of revisions (initial submission, first revision, etc.), the category of paper (*original article, case report, brief note, etc.*), Japanese title (not exceeding 50 characters), name (s) of author (s), authors' affiliations, address for reprint requests, and agreement of copyright transfer and early publication must be clearly written on the title page (the first page).

The abstract and key words are to be written on the second page. There should be a separation between the abstract and the start of the text.

(2) Authors

Authors will be limited to persons directly involved in the research. The number of authors is to be as follows, and other persons involved should be mentioned in the *Acknowledgments* section at the end of the paper.

Original articles : no more than 10

Investigation reports : no more than 8

Case reports : no more than 8

Brief notes : no more than 5

Review articles : just one author, as a general rule

(3) Abstract

The text of the abstract should not exceed 500 characters, except for *brief notes*, and the headings should be comprised of the following.

Original articles and *Investigation reports* : Objective, Study Design, Results, Conclusion

Case reports : Background, Case (s), Conclusion

Review articles and *special articles* : headings are to be selected according to content.

(4) Key words

No more than 5 key words indicative of the content of the paper are to be supplied. As a general rule, the first term usually indicates the subject, the second term, the method, the third term and beyond, the content.

[Titles followed by examples of appropriate key words in parentheses]

Examples of Key words :

– Gallbladder aspiration cytology — Cytological and histological findings in four cases of gallbladder cancer — (Gallbladder, Aspiration, Cancer, Morphology)

– A review of hepatocellular carcinoma (Hepatocellular carcinoma, Morphology, Review)

– A rare case of ovarian clear cell adenocarcinoma cells detected in sputum (Clear cell adenocarcinoma, Cytology, Sputum, Metastasis, Case report)

(5) Text and page limitations

a. *Original articles, review articles, and investigation reports* :

The manuscript should not exceed 10,000 characters (20 pages of A4 size), including text and references.

Figures and tables (exclusive of photographs) should not exceed 10 pages. There are no restrictions on the number of photographs, but the minimum necessary should be submitted.

b. *Case reports* :

The manuscript should not exceed 6,000 characters (12 pages of A4 size), including text and references.

Figures and tables (exclusive of photographs) should not exceed 5 pages. There are no restrictions on the number of photographs, but the minimum necessary should be submitted.

c. *Brief notes* :

A brief note should not exceed two printed pages.

No more than two photographs (or combinations of no more than two photographs) and one figure or table can be included.

If two pictures and one figure or table are included, text (I. Introduction ...) and references should be approximately 1,500 characters (3 pages of A4 size).

(6) English abstract

An English translation of the title, authors' names in Roman letters, authors' affiliations in English, and English abstract should be given on a page separate from the text. The authors' degrees/qualifications are to be written after their names using the following abbreviations.

For physicians : MD ; MD, MIAC ; MD, FIAC.

For dentists : DDS, with other degrees or qualifications abbreviated the same as for physicians.

For clinical laboratory technologists : MT ; CT ; JSC ; CT, IAC ; CT, CMIAC ; CT, CFIAC.

The text of the abstract should not exceed 200 words (exclusive of the title, authors' names and affiliations), and the following headings are to be used.

Original articles and *Investigation reports* : Objective, Study Design, Results, Conclusion

Case reports : Background, Case (s), Conclusion

Review articles : headings should be selected according to their content.

Brief notes : abstracts for brief notes should consist of no more than 100 words and no headings are to be used.

(7) References

- a. Only major references are to be listed.

Original articles, special articles, and investigation reports : no more than 30 titles

Case reports : no more than 15 titles

Brief notes : no more than 5 titles

Review articles : no limit

- b. References are to be listed in the order in which they appear in the text, and indicated by superscript numbers in the text.

- c. The references should be listed in the Vancouver style, and the journal abbreviations in Japanese and English references according to the Japan Medical Abstracts Society and Index Medicus, respectively. Examples are shown below.

For journals :

Name (s) of the author (s) (full names for Japanese names ; for European names, surnames of the first 6 authors spelled out, with initials for the rest of the name, and other authors' names abbreviated "*et al*"). Title (full title should be given). Name of the journal (space) Year of publication ; Volume : Page numbers.

For books :

Name (s) of the author (s). Title. Place of publication : Name of the publisher ; Year of

publication (If a citation is just one part of an independent book, the title should be followed by the name of the editor, the title of the book, and the year of publication). Page numbers.

If figures and tables from another author's work are used in the article, permission for publication, including electronic publication, must be obtained from the original author (or organization), and the documents certifying this permission must be attached.

(8) Figures, tables and photographs

- a. Figure and table titles are to be written in English. Photographs, figures and tables are to be numbered thus : Photo. 1, Fig. 1, Table 1, etc. Provide simple titles and explanations in English.
- b. Clearly state where the photographs, figures and tables should be positioned in the text.
- c. Magnifications are to be stated for micrographs. The magnification of the objective lens at the time the photograph was taken will be used as the magnification for photomicrographs (photographs of cells or tissues). Authors are recommended to use scale bars in the photograph. For electron micrographs, the magnification at which the photograph was taken should be stated or scales included in the photograph.

5) Style of *special articles*

Special articles are composed of several papers (*original articles* or *reviews*) on a single topic. The planners of *special articles* need to prepare the title of the whole special issue (in Japanese and English) and a synopsis (equivalent to an introduction) of no more than 1,200 characters. The style of *special articles* should be the same as for *original articles* and *review articles*.

6) *Reader's voices*

Submissions which do not fit the above-described categories for scientific papers, including opinions on papers already published in the journal, the operation and activities of the Japanese Society and Clinical Cytology, are also published, but only if they have not been presented elsewhere. Submissions should be in accordance with the following prescribed form and procedure.

- (1) The title is not to exceed 50 characters, and a corre-

sponding English title should be provided.

The text should be started on a new line.

At the end of the text, the name (s) of author (s) (with the authors' qualifications), institutional affiliations and addresses should be written in Japanese and English on separate lines. As a general rule, there should be just one author. References can be added at the end, but no tables, pictures and figures. All of the above should be no more than 1,000 characters (no more than 2 pages of A4 size).

- (2) The editorial board will decide whether a submission will be published. If the Committee finds it necessary to also publish the opinion of a person referred to in the manuscript or a third party in regard to the content of the paper submitted, the Committee will request that the person concerned write it, and the two will be published together.

7) English manuscripts

English manuscripts are to be written double-spaced on A4 paper, and should not exceed 10 pages.

A Japanese abstract should be provided, and figures, tables, etc. are to be prepared in the same manner as the Japanese manuscript.

5. Reprints :

When reprints are desired, the author should state the number of copies to be ordered when returning the first galley proof.

6. Review of the manuscript :

Whether a manuscript submitted for publication will be accepted is determined by a review conducted by the editorial board, and the first author will be notified of the results. The referee system is used to conduct these reviews. The editorial board will be responsible for the layout and format used in printing the manuscript.

7. Proofreading :

The publisher will send the first galley proof to the first author, who should check and return it within three days. When the person responsible for proofreading is someone other than the first author, the person's name and address must be clearly stated when the manuscript is submitted.

Only errors can be corrected on proofs. Nothing that is not already in the manuscript can be added or corrected.

8. Publishing fee :

Authors will be charged for space in excess of 4 printed pages. There will be no charge for the cost of printing black-and-white and color photographs. However, authors will be charged for plate making for figures other than photographs, English proofreading and reprints. In addition, half the charges for English proofreading and reprints of Japanese articles will be waived, and the publishing fees, including plate making charges, for English articles will be waived.

9. Revision of these rules :

The rules for submitting manuscripts may change.

(Partial revision June 1992)

(Partial revision June 1994)

(Partial revision June 1997)

(Partial revision June 1999)

(Partial revision June 2009)

(Partial revision November 2009)

(Partial revision April 2010)

(Partial revision September 2010)

(Partial revision March 2011)

(Partial revision April 2012)

(Partial revision May 2014)

(Partial revision November 2014)

(Partial revision December 2014)

(Partial revision March 2015)

Appendix 1. Submission of manuscripts to *Acta Cytologica*

Please go the new *Acta Cytologica* website (www.karger.com/acy) and read guidelines for manuscript submission. Submission of manuscripts to the Japanese Editorial Office for preparatory review has been abolished.

Appendix 2. The following 2 items will appear in the first issue of every year.

- Declaration of Helsinki
- Ethics Guidelines for Clinical Research
July 30, 2003
(Revised on December 28, 2004)
(Revised on July 31, 2008)

日本臨床細胞学会編集委員会 (平成27年~28年)

委員長: 竹島信宏
 担当理事: 井上 健 河原 栄 小西 登
 委員: 岡田真也 岡本三四郎 河内茂人 九島巳樹 清水 健 芹澤昭彦
 寺井義人 富永英一郎 古田則行 星 利良 的田真紀 三上芳喜
 室谷哲弥 矢納研二
 幹事: 松浦基樹
 査読委員: 秋葉 純 池田純一郎 板持広明 一迫 玲 伊藤以知郎 伊東英樹
 伊藤 仁 今村好章 伊豫田明 岩成 治 岡部英俊 小野瀬亮
 加来恒壽 片岡史夫 加藤良平 亀山香織 河合俊明 河原明彦
 喜多恒和 北村隆司 清川貴子 金城 満 九島巳樹 工藤浩史
 黒住昌史 小松京子 近藤英司 齋藤俊章 笹川寿之 笹島ゆう子
 佐藤之俊 柴 光年 清水恵子 清水道生 白石泰三 杉山裕子
 鈴木雅子 鈴木正人 関根浄治 高澤 豊 高橋健太郎 楯 真一
 田中浩彦 田中尚武 田中良太 谷山清己 田畑 務 田丸淳一
 辻村 亨 土屋真一 土岐尚之 内藤善哉 中泉明彦 中村直哉
 中山富雄 長尾俊孝 則松良明 羽賀博典 畠山重春 服部 学
 濱田哲夫 林 透 広岡保明 廣川満良 廣島健三 藤井多久磨
 藤原 潔 細根 勝 前田一郎 増田しのぶ 松元 隆 丸田淳子
 三浦弘之 三橋 暁 光谷俊幸 南口早智子 元井紀子 森下由紀雄
 森園英智 森谷卓也 安田政実 山口 倫 横尾英明 横山良仁
 吉見直己 米山剛一 若狭研一 若狭朋子 鷲谷清忠 渡辺 純

(50音順)

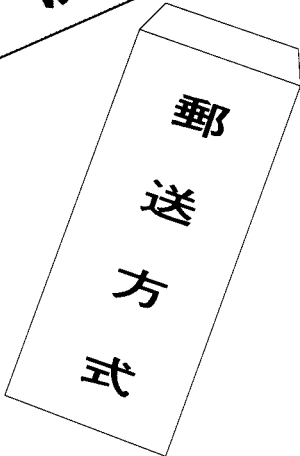


左側：長期間喫煙者の肺



右側：非喫煙者の肺

肺がん予防・早期発見のために たんのげんさ 喀痰細胞診のすすめ



【特長】

- 1 簡便な「ポスト投函」による郵送で、高い受診回収率が期待できます。
- 2 携帯便利な「ボックス型」で、「何時」でも「何処」でも「採痰」が可能です。
- 3 採痰後、「迅速かつ効率的」な「直接塗抹法」で高い処理能力を有し、検診に適しています。
- 4 保存液は、「細胞の形態保存」「染色性」に十分な配慮がされています。
- 5 検鏡下で、「生痰と同様な所見」が得られ、検索が容易です。
- 6 蓄痰法で、特に肺門部癌の「陽性率80%」以上の検出率です。

本品は、東京医科大学早田 義博名誉教授、加藤 治文名誉教授のご指導で作製しました。50%エタノール、2%カーボックス、0.5%チモール、生食水を保存液とした「郵送方式を特長」とし、肺がんの早期発見を目的とした喀痰細胞診専用容器です。

※容器発注及び受検方法などの詳細は、
下記へお問い合わせ下さい。

製造発売元



メディカルケアセンター

〒340-0017 埼玉県草加市吉町5丁目11番8号 ☎048-927-3628

推薦 東京医科大学外科学教室