

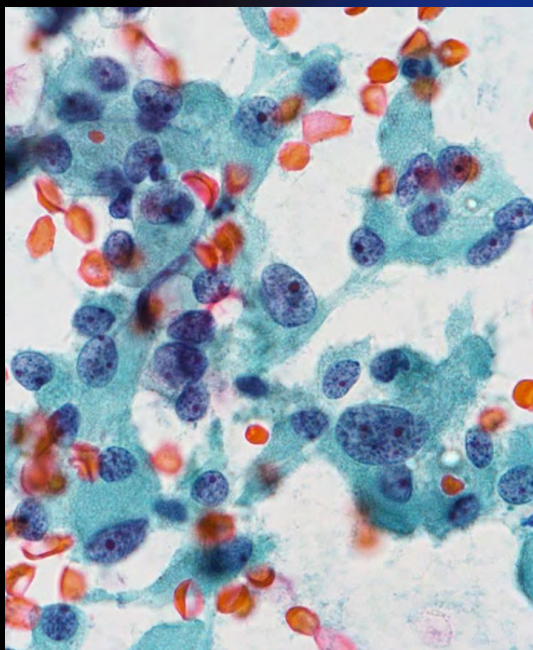
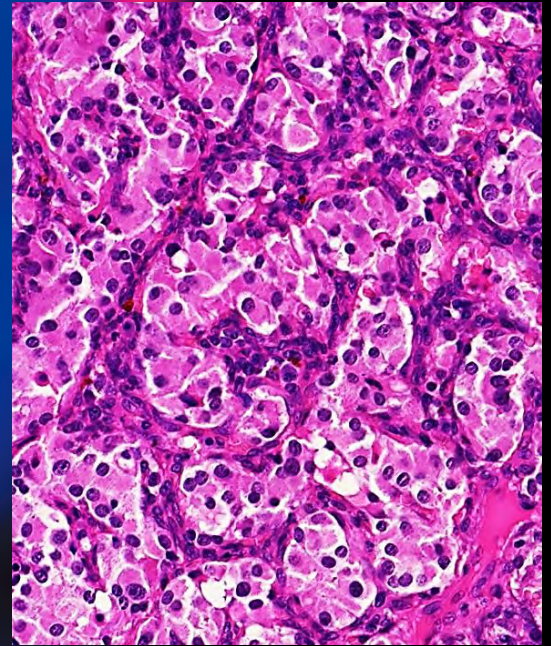
ONLINE ISSN 1882-7233
PRINT ISSN 0387-1193

日臨細胞誌
J.Jpn.Soc.Clin.Cytol.

第57卷 第6号 平成30年11月

日本臨床細胞学会雑誌

THE JOURNAL
OF THE JAPANESE
SOCIETY OF CLINICAL
CYTOLOGY



公益社団法人
日本臨床細胞学会

<http://www.jscc.or.jp/>

Vol.57 No. **6**
Nov. 2018

目 次

編集委員巻頭言.....的田 真紀

〈原 著〉

セルブロック法を用いた乳癌受容体検査に使用できる液状化検体細胞診専用固定液の検討
.....国立病院機構四国がんセンター臨床検査科 岡本 奈美・他 (281)

〈症 例〉

術前細胞診にて診断しえた胆管原発の混合型腺神経内分泌癌の 1 例
.....社会医療法人河北医療財団河北総合病院病理診断科 寺澤 憲昭・他 (288)

外陰に発生した骨髄性肉腫 (myeloid sarcoma) の 1 例
.....がん研有明病院婦人科 久 毅・他 (294)

液状化検体標本を併用した胆管擦過細胞診が術前診断に有用と考えられた
十二指腸乳頭部原発大細胞神経内分泌癌の 1 例
.....青森市民病院臨床検査部病理検査室 八木橋祐弥・他 (300)

EUS-FNA 検体で診断可能であった胃のグロムス腫瘍の 1 例
.....愛知医科大学病院病理部 坪井 智子・他 (307)

〈短 報〉

頸動脈小体腫瘍の 1 例
.....公益財団法人東京都保健医療公社豊島病院病理診断科 柴崎 洋子・他 (312)

総目次.....(314)

索引用語.....(318)

投稿規定.....(320)

編集委員会.....(327)

＊

〈表紙写真〉

頸動脈小体腫瘍

(左：パパニコロウ染色，右：H-E 染色) (柴崎洋子・他，左：Photo. 1a，右：Photo. 2a，ともに 313 頁)

CONTENTS

Editorial.....	Maki Matoda
Original Article	
Usable liquid-based cytology fixatives for breast cancer receptor analysis using cell blocks Nami Okamoto, et al. (Dept. of Clin. Lab., Shikoku Cancer Center, Ehime)	(281)
Clinical Articles	
Cytological diagnosis of mixed adenoendocrine tumor of the bile duct—A case report— Noriaki Terazawa, et al. (Dept. of Path., Kawakita General Hosp., Tokyo)	(288)
A case of vulval myeloid sarcoma Tsuyoshi Hisa, et al. (Dept. of Gynecol., The Cancer Inst. Hosp. of JFCR, Tokyo)	(294)
A case of large cell neuroendocrine carcinoma of the ampulla of Vater —Usefulness of biliary duct brushing cytology in combination with liquid based preparation— Yuya Yagihashi, et al. (Dept. of Clin. Lab., Aomori City Hosp., Aomori)	(300)
Endoscopic ultrasound-guided fine-needle aspiration cytology of glomus tumor of the stomach Tomoko Tsuboi, et al. (Dept. of Path., Aichi Med. Univ. Hosp., Aichi)	(307)
Brief Note	
A case of carotid body tumor Yoko Shibasaki, et al. (Dept. of Path., Tokyo Metropolitan Health and Med. Corporation Toshima Hosp., Tokyo)	(312)
Index of Contents.....	(314)
Index of Key words.....	(318)
Notice to contributors.....	(320)
Cover Photo	
Carotid body tumor (Left : Pap. stain, Right : H-E stain) (Yoko Shibasaki, et al., Left : Photo. 1a, Right : Photo. 2a, p313)	



編 集 委 員 卷 頭 言

Maki Matoda

的 田 真 紀

がん研有明病院婦人科

▶ 2019 年第 60 回日本臨床細胞学会総会 (春期大会) 開催にむけて



今年の大変な猛暑は過ぎ去り、日増しに朝夕涼しくなってきましたが、会員の皆様方はお変わりなくお過ごしでしょうか。この巻頭言を書かせていただいている現在、台風24号が日本を縦断することが予想されております。今年は大形の台風、豪雨、北海道胆振東部地震が発生し、多くの方々に影響が出ております。大変な時間を過ごされている会員の皆様もおられることと思います。日本列島に住む私たちはいつでも備えをしておかなければならないと、あらためて考える

が多くなってきたように思います。

一方で、日々は臨床・研究であっという間に過ぎていきますが、本学会誌をぜひご覧いただき、今後の参考にしていただければと思います。症例報告は貴重な症例も多く、診断にいたるまでの細胞診の有用性、その応用を工夫されていることも多く、大変勉強になります。

多くの学会で学会誌をホームページ上で見るようになりましたが、日本臨床細胞学会誌が発刊されますと、事務局よりメールで連絡がきます。掲載された論文題名もメールで送ってもらえるようになりました。メールから、ぜひ本学会誌を開いてみてください。

今回も大変貴重な症例についてご報告いただいております。岡本奈美先生、八木橋祐弥先生は液状化検体細胞診をご検討いただきました。神経内分泌癌の細胞診について寺澤憲昭先生、八木橋祐弥先生より検討いただきました。柴崎洋子先生より頸動脈小体腫瘍について、坪井智子先生からも内臓発生のグロムス腫瘍について、どちらも大変貴重な症例のご報告です。当院（がん研有明病院）婦人科 久 毅先生から報告いただいた症例は、私も診療に携わらせていただいた骨髄性肉腫の症例です。診断には大変驚きましたが、貴重な経験をさせていただきました。

さて、本学会誌が発刊される今月11月は横浜にて第57回日本臨床細胞学会秋期大会が開催されます。当院では来年2019年6月に開催される第60回日本臨床細胞学会総会（春期大会）の準備を、心をこめて、進めております。昨年より準備を行ってまいりましたが、日々と同じく、あっという間に来年が近づいてきました。大会テーマは『臨床に寄与する細胞診』です。検診、予防、診断、治療への応用すべてにおいて臨床につながる細胞診の有用性を考えてまいりたいと思います。東京新宿での開催予定です。学会場で、たくさん



編 集 委 員 卷 頭 言

の会員の皆様をお迎えできるよう頑張ってまいりますので、どうぞよろしくお願い申し上げます。

日本臨床細胞学会雑誌投稿規定

1. 投稿資格

原則として投稿者は共著者も含め日本臨床細胞学会会員に限る。

2. 掲載論文

- 1) 論文の種別は総説, 原著, 調査報告, 症例報告, 特集, 短報, 読者の声である。
- 2) 投稿論文は臨床細胞学の進歩に寄与しうるもので, 他誌に発表されていないものに限る。
- 3) 論文作成に際しては, プライバシー保護の観点も含め, ヘルシンキ宣言 (ヒトにおける biomedical 研究に携わる医師のための勧告) ならびに臨床研究に関する倫理指針 (厚生労働省 (平成 15 年 7 月 30 日, 平成 16 年 12 月 28 日全部改正, 平成 20 年 7 月 31 日全部改正) が遵守されていること。

※これらの指針は, 学会誌 1 号に記載。

- 4) 論文の著作権は本学会に帰属し, 著者は当学会による電子公開を承諾するものとする。セルフ・アーカイブ (自身のホームページ, 所属機関のリポジトリなど) においては表題, 所属, 著者名, 内容抄録の公開は学会誌の発行の後に認められる。
- 5) 論文投稿に際し, 著者全員の利益相反自己申告書 (様式 2) を添付すること。なお, 書式は <http://www.jacc.or.jp/member.html> からダウンロードし用いる。この様式 2 の内容は論文末尾, 文献の直前の場所に記される。規定された利益相反状態がない場合は, 同部分に, 「筆者らは, 開示すべき利益相反状態はありません。」などの文言を入れる。

3. 投稿形式

- 1) 原則として“電子投稿”とする。
- 2) 電子投稿の際には, 以下のサイトからアクセスする。
<https://www.editorialmanager.com/jjacc/>

4. 執筆要項

1) 文章と文体

- (1) 用語は和文または英文とする。
- (2) 平仮名, 常用漢字, 現代仮名づかいを用いる。ただし, 固有名詞や一般に用いられている学術用語はそ

の限りではない。英文での投稿原稿の場合も和文の場合に準ずる。

- (3) 度量衡単位は cm, mm, μm , cm^2 , ml, l, g, mg など CGS 単位を用いる。
 - (4) 外国人名, 適当な和名のない薬品名, 器具および機械名, または疾患名, 学術的表現, 科学用語については原語を用いる。大文字は固有名詞およびドイツ語の名詞の頭文字に限る。
 - (5) 医学用語は日本臨床細胞学会編集の「細胞診用語解説集」に準拠すること。また, その略語を用いても良いが, はじめに完全な用語を書き, 以下に略語を用いることを明らかにする。
- 2) 原稿の書き方 (電子投稿でない場合)

原稿はワープロを用い, A4 判縦に横書きし, 1 行 25 字で 20 行を 1 枚におさめる。上下左右に 30 mm 程度の余白をとり, 左揃えとする。文字は 12 ポイント相当以上を用いるのが望ましい。

3) 電子ファイル

以下の電子ファイル形式を推奨する。

Word, WordPerfect, RTF, TXT, LaTeX2e (英文のみ), AMSTeX, TIFF, GIF, JPEG, EPS, Postscript, PICT, PDF, Excel, PowerPoint.

なお, 写真の解像度は, 雑誌掲載サイズで 300dpi 以上が目安である。

4) 総説・原著・調査報告・症例報告・短報論文の様式

(1) 構成

タイトルページ, 内容抄録, 索引用語 (key words), 本文, 利益相反状態の開示, 英文抄録, 文献, 写真, 図, 表の順とする。原稿には通し頁番号をふる。タイトルページ (1 枚目) には, 当該論文における修正稿回数 (初回, 修正 1 など), 論文の種別 (原著, 症例報告, 短報など), 和文の表題 (50 字以内), 著者名, 所属のほか論文別刷請求先, 著作権の移譲と早期公開に対する同意を明記する。

2 枚目には内容抄録, 索引用語を記載する。本文は内容抄録とは別に始める。

(2) 著者

著者名は直接研究に携わった者のみに限定する。著者数は以下のとおりとし, それ以外の関係者は本文末に謝辞として表記されたい。

原著：10 名以内
 調査報告：8 名以内
 症例報告：8 名以内
 短報：5 名以内
 総説：1 名を原則とする

(3) 内容抄録

短報を除いて 500 字以内にまとめ、以下のような小見出しをつける。

原著と調査報告：目的, 方法, 成績, 結論
 症例報告：背景, 症例, 結論
 総説と特集：論文の内容に応じて適宜設定

(4) 索引用語

論文の内容を暗示する英語の単語 (Key words) を 5 語以内で表示する。原則として、第 1 語は対象、第 2 語は方法、第 3 語以下は内容を暗示する単語とする。

key words 例：

胆嚢穿刺吸引細胞診—胆嚢癌 4 例の細胞像と組織像—

Gallbladder, Aspiration, Cancer, Morphology
 肝細胞癌についての 1 考察

Hepatocellular carcinoma, Morphology, Review
 喀痰中に卵巣明細胞腺癌細胞が見出されたまれな 1 例

Clear cell adenocarcinoma, Cytology, Sputum,
 Metastasis, Case report

(5) 本文および枚数制限

a. 原著・総説・調査報告

本文, 文献を含め 10,000 字以内 (A4 判 20 頁) とする。

図・表 (写真を含まず) は, 10 枚以内とする。

写真の枚数に制限はないが, 必要最少限の枚数とする。

b. 症例報告

本文, 文献を含め 6,000 字以内 (A4 判 12 頁以内) とする。

図・表 (写真を含まず) は, 5 枚以内とする。

写真の枚数に制限はないが, 必要最少限の枚数とする。

c. 短報

出来上がり 2 頁以内とする。

写真は 2 枚以内 (組み合わせは各々 2 枚以内),

図表は計 1 枚までとする。

写真 2 枚と図表 1 枚が入った場合の本文 (I. はじめに～) と文献は 1,500 字程度 (A4 判 3 頁)

を目安とする。

(6) 英文抄録

本文とは別紙に、表題の英訳およびローマ字つづりの著者名、所属の英文名、および抄録内容を記す。著者名のあとに、以下の略号を用いてそれぞれの称号あるいは資格を付記する。

医師：M. D. M. D., M. I. A. C. M. D., F. I. A. C.

歯科医師：D. D. S. とし、それ以外の称号あるいは資格は医師と同様に付記する。

臨床検査技師：M. T., C. T., J. S. C., C. T., I. A. C., C. T., C. M. I. A. C., C. T., C. F. I. A. C.などを記載する。

抄録内容は英語で 200 語以内 (ただし表題、著者名、所属名はのぞく) とし、以下のような小見出しをつけてまとめる。

原著と調査報告：Objective, Study Design, Results, Conclusion

症例報告：Background, Case (または Cases), Conclusion

総説：論文の内容に応じて適宜設定

短報：小見出しをつけずに 100 語以内にまとめる

(7) 文献

a. 主要のものに限る。

原著・特集・調査報告：30 編以内

症例報告：15 編以内

短報：5 編以内

総説：特に編数の制限を定めない

b. 引用順にならべ、本文中に肩付き番号を付す。

c. 文献表記はバンクーバー・スタイルとし、誌名略記について和文文献は医学中央雑誌刊行会、英文文献は Index Medicus に準ずる。参考として以下に例を記載する。

【雑誌の場合】

著者名 (和名はフルネームで、欧文名は姓のみをフルスペル、その他はイニシャルのみで 6 名まで表記し、6 名をこえる場合はその後を “・ほか”, “et al” と略記する)。表題 (フルタイトルを記載)。雑誌名 発行年 (西暦): 巻: 頁-頁。

【単行本の場合】

著者名, 表題, 発行地: 発行所: 発行年 (西暦)。なお、引用が単行本の一部である場合には表題の次に編者名, 単行本の表題を記し, 発行年, 頁-頁。

他者の著作物の図表を論文中で使用する場合は, 原著者 (あるいは団体) より投稿論文を電子公開することを含めた許諾が必要で, これを証明

する書類を添付する。

(8) 図・表・写真

- a. 図, 表は英文で作成する。写真, 図, 表は Photo, 1, Fig. 1, Table 1 などのようにそれぞれの番号をつけ, 簡単な英文のタイトルと説明を付記する。
- b. 本文中には写真, 図, 表の挿入すべき位置を明示する。
- c. 顕微鏡写真には倍率を付する。顕微鏡写真(細胞像, 組織像)の倍率は撮影時の対物レンズ倍率を用いるが, 写真へのスケールの挿入が好ましい。顕微鏡写真については撮影時の倍率を表示するか, または写真にスケールを入れる。

5) 特集論文の様式

一つのテーマのもとに数編の論文(原著ないし総説)から構成される。特集企画者は, 特集全体の表題(和文および英文)および特集の趣旨(前書きに相当)を1,200字以内にまとめる。原稿の体裁は原著・総説に準じる。

6) 読者の声

以上の学術論文に該当しないもので, 本誌掲載論文に関する意見, 本学会の運営や活動に関する意見, 臨床細胞学に関する意見を掲載する。ただし, 他に発表されていないものに限る。投稿は以下の所定の書式・手順による。

- (1) 表題は和文50字以内とする。表題に相当する英文も添える。

改行して本文を記述する。

末尾に著者名(資格も付記), 所属施設名, 同住所の和文および英文を各々別行に記す。著者は1名を原則とする。文献は文末に含めることができるが, 表・写真・図を用いることはできない。これらの全てを1,000字以内(A4判2頁以内)にまとめる。

- (2) 掲載の可否は編集委員会にて決定する。なお, 投稿内容に関連して当事者ないし第三者の意見の併載が必要であると本委員会が認めた場合には, 本委員会より該当者に執筆を依頼し, 併列して編集することがある。

7) 英文投稿の場合

A4 縦にダブルスペースで10頁以内とする。

和文抄録を付し, 図・表その他は和文の場合に準ずる。

5. 別 刷

別刷を希望するときは, 校正時に部数を明記して申し込む。

6. 論文の審査

投稿論文は編集委員会での審査により採否を決定し, その結果を筆頭著者に通知する。審査にあたっては査読制を

とる。原稿の組体裁, 割付は編集委員会に一任する。

7. 校 正

著者校正は原則として初校において行う。出版社から送付された校正は, 必ず3日以内に返送する。校正担当者が筆頭著者以外の時は, 校正の責任者と送り先を投稿時に明記する。校正では間違いを訂正する程度とし, 原稿にない加筆や訂正は行えない。

8. 掲 載 料

出来上がり4頁までを無料とし, 超過頁の掲載料は著者負担とする。白黒写真製版代およびカラー写真印刷代は無料とするが, その他の図版費(図の製版代), 英文校正料, 別刷代は著者負担とする。また, 邦文論文の英文校正料と別刷代については半額免除とし, 英文論文の場合は図版費を含めて掲載料を免除する。

9. 依頼原稿

依頼原稿は, 総説または原著の形式とし, 査読を必要とせず, 著者校正を行う。

依頼原稿の著者は, 日本臨床細胞学会会員に限らない。

図・表・写真に関しては, 和文での作成を許容する。また掲載料に関しては全額免除とする。

10. 本規定の改定

投稿規定は改定することがある。

(平成4年6月一部改定)	(平成23年3月一部改定)
(平成6年6月一部改定)	(平成23年8月一部改定)
(平成9年6月一部改定)	(平成24年4月一部改定)
(平成11年6月一部改定)	(平成26年5月一部改定)
(平成21年5月一部改定)	(平成26年11月一部改定)
(平成21年6月一部改定)	(平成26年12月一部改定)
(平成21年11月一部改定)	(平成27年3月一部改定)
(平成22年4月一部改定)	(平成29年1月一部改定)
(平成22年9月一部改定)	(平成29年11月一部改定)

添付1 Acta Cytologica への投稿について

投稿規定は www.karger.com/acy に明記されていますのでこれに従って下さい。従来は国内での査読を行っていましたが, 直接投稿していただくことになりました。

添付2 以下の2項目は毎年の1号に掲載する。

- ・ヘルシンキ宣言
 - ・人を対象とする医学系研究に関する倫理指針
- 平成26年12月22日

NOTICE TO CONTRIBUTORS

1. Authorial responsibility :

All authors of this journal including coauthors must be members of the Japanese Society of Clinical Cytology.

2. Categories of articles published :

- 1) The categories of articles published in this journal are *review articles*, *original articles*, *investigation reports*, *case reports*, *special articles*, *brief notes*, and *reader's voices*.
- 2) The submitted articles should contribute to the advancement of clinical cytology and must be submitted exclusively to this journal.
- 3) Authors must observe the Declaration of Helsinki (recommendations for physicians conducting biomedical studies in humans) and the Ethics Guidelines for Clinical Research (Ministry of Health, Labour and Welfare, July 30, 2003, Revised on December 28, 2004 and July 31, 2008), including privacy protection.
 - * These guidelines appear in the first issue of the journal.
- 4) Copyright for articles published in this journal will be transferred to the Japanese Society of Clinical Cytology, and the authors must agree that the articles will be published electronically by the Society. The authors are permitted to post the title, affiliations, authors' names and the abstract of their article on a personal website or an institutional repository, after publication.
- 5) All authors will be required to complete a conflict of interest disclosure form as part of the initial manuscript submission process. The corresponding author is responsible for obtaining completed forms from all authors of the manuscript. The form can be downloaded from (<http://www.jbcc.or.jp/member.html>) The statement has to be listed at the end of the text.

3. Submission style :

- 1) As a general rule, manuscripts should be submitted electronically.
- 2) For initial submission, please access the site below.
(<https://www.editorialmanager.com/jbcc/>)

4. Instructions for manuscripts :

1) Text and writing style

- (1) Manuscript is to be written in Japanese or English.
- (2) Hiragana, daily use kanji and contemporary Japanese syllabic writing should be used, except for proper nouns and generally used technical terms. English manuscripts should be prepared essentially in the same manner as Japanese manuscripts.
- (3) Weights and measures are expressed in CGS units (cm, mm, μm , cm^2 , ml, l, g, mg, etc.).
- (4) Names of non-Japanese individuals, drugs, instruments / machines, or diseases that have no proper Japanese terms, academic expressions and scientific terms are to be written in the original language. Upper case letters should be used only for proper nouns and the first letter of German nouns.
- (5) Medical terms should be in accordance with the "Saibou-shinn yougo kaisetsu-syu (Handbook of cytological terminology)" edited by the Japanese Society of Clinical Cytology. Abbreviations of medical terms may be used, but the terms should be spelled out in full at their first occurrence in the text and the use of abbreviations is to be mentioned.

2) Manuscript preparation

Manuscripts are to be prepared using a word processor on vertical A4-size paper, with 25 characters per line and 20 lines per page. The top, bottom and side margins should be approximately 30 mm, and paragraphs left-justified. Twelve point or larger font size is preferable.

3) Electronic files

The following electronic file formats are recommended. Word, WordPerfect, RTF, TXT, LaTeX2e (English only), AMSTeX, TIFF, GIF, JPEG, EPS, Postscript, PICT, PDF, Excel, PowerPoint.

A minimum resolution of 300 dpi size is required for photographs for publication.

4) Style of *review articles*, *original articles*, *investigation reports*, *case reports* and *brief notes*.

- (1) Manuscript format

The parts of the manuscript are to be presented in the following order : Title page, abstract, key words, text, conflict of interest disclosure, English abstract, references, photographs, figures and tables. The pages of the manuscript should be numbered consecutively. The number of revisions (initial submission, first revision, etc.), the category of paper (*original article, case report, brief note, etc.*), Japanese title (not exceeding 50 characters), name (s) of author (s), authors' affiliations, address for reprint requests, and agreement of copyright transfer and early publication must be clearly written on the title page (the first page).

The abstract and key words are to be written on the second page. There should be a separation between the abstract and the start of the text.

(2) Authors

Authors will be limited to persons directly involved in the research. The number of authors is to be as follows, and other persons involved should be mentioned in the *Acknowledgments* section at the end of the paper.

Original articles : no more than 10

Investigation reports : no more than 8

Case reports : no more than 8

Brief notes : no more than 5

Review articles : just one author, as a general rule

(3) Abstract

The text of the abstract should not exceed 500 characters, except for *brief notes*, and the headings should be comprised of the following.

Original articles and *Investigation reports* : Objective, Study Design, Results, Conclusion

Case reports : Background, Case (s), Conclusion

Review articles and *special articles* : headings are to be selected according to content.

(4) Key words

No more than 5 key words indicative of the content of the paper are to be supplied. As a general rule, the first term usually indicates the subject, the second term, the method, the third term and beyond, the content.

[Titles followed by examples of appropriate key words in parentheses]

Examples of Key words :

– Gallbladder aspiration cytology — Cytological and histological findings in four cases of gallbladder cancer — (Gallbladder, Aspiration, Cancer, Morphology)

– A review of hepatocellular carcinoma (Hepatocellular carcinoma, Morphology, Review)

– A rare case of ovarian clear cell adenocarcinoma cells detected in sputum (Clear cell adenocarcinoma, Cytology, Sputum, Metastasis, Case report)

(5) Text and page limitations

a. *Original articles, review articles, and investigation reports* :

The manuscript should not exceed 10,000 characters (20 pages of A4 size), including text and references.

Figures and tables (exclusive of photographs) should not exceed 10 pages. There are no restrictions on the number of photographs, but the minimum necessary should be submitted.

b. *Case reports* :

The manuscript should not exceed 6,000 characters (12 pages of A4 size), including text and references.

Figures and tables (exclusive of photographs) should not exceed 5 pages. There are no restrictions on the number of photographs, but the minimum necessary should be submitted.

c. *Brief notes* :

A brief note should not exceed two printed pages.

No more than two photographs (or combinations of no more than two photographs) and one figure or table can be included.

If two pictures and one figure or table are included, text (I. Introduction ...) and references should be approximately 1,500 characters (3 pages of A4 size).

(6) English abstract

An English translation of the title, authors' names in Roman letters, authors' affiliations in English, and English abstract should be given on a page separate from the text. The authors' degrees/qualifications are to be written after their names using the following abbreviations.

For physicians : MD ; MD, MIAC ; MD, FIAC.

For dentists : DDS, with other degrees or qualifications abbreviated the same as for physicians.

For clinical laboratory technologists : MT ; CT ; JSC ; CT, IAC ; CT, CMIAC ; CT, CFIAC.

The text of the abstract should not exceed 200 words (exclusive of the title, authors' names and affiliations), and the following headings are to be used.

Original articles and *Investigation reports* : Objective, Study Design, Results, Conclusion

Case reports : Background, Case (s), Conclusion

Review articles : headings should be selected according to their content.

Brief notes : abstracts for brief notes should consist of no more than 100 words and no headings are to be used.

(7) References

- a. Only major references are to be listed.

Original articles, special articles, and investigation reports : no more than 30 titles

Case reports : no more than 15 titles

Brief notes : no more than 5 titles

Review articles : no limit

- b. References are to be listed in the order in which they appear in the text, and indicated by superscript numbers in the text.

- c. The references should be listed in the Vancouver style, and the journal abbreviations in Japanese and English references according to the Japan Medical Abstracts Society and Index Medicus, respectively. Examples are shown below.

For journals :

Name (s) of the author (s) (full names for Japanese names ; for European names, surnames of the first 6 authors spelled out, with initials for the rest of the name, and other authors' names abbreviated "*et al*"). Title (full title should be given). Name of the journal (space) Year of publication ; Volume : Page numbers.

For books :

Name (s) of the author (s). Title. Place of publication : Name of the publisher ; Year of

publication (If a citation is just one part of an independent book, the title should be followed by the name of the editor, the title of the book, and the year of publication). Page numbers.

If figures and tables from another author's work are used in the article, permission for publication, including electronic publication, must be obtained from the original author (or organization), and the documents certifying this permission must be attached.

(8) Figures, tables and photographs

- a. Figure and table titles are to be written in English. Photographs, figures and tables are to be numbered thus : Photo. 1, Fig. 1, Table 1, etc. Provide simple titles and explanations in English.

- b. Clearly state where the photographs, figures and tables should be positioned in the text.

- c. Magnifications are to be stated for micrographs. The magnification of the objective lens at the time the photograph was taken will be used as the magnification for photomicrographs (photographs of cells or tissues). Authors are recommended to use scale bars in the photograph. For electron micrographs, the magnification at which the photograph was taken should be stated or scales included in the photograph.

5) Style of *special articles*

Special articles are composed of several papers (*original articles* or *reviews*) on a single topic. The planners of *special articles* need to prepare the title of the whole special issue (in Japanese and English) and a synopsis (equivalent to an introduction) of no more than 1,200 characters. The style of *special articles* should be the same as for *original articles* and *review articles*.

6) *Reader's voices*

Submissions which do not fit the above-described categories for scientific papers, including opinions on papers already published in the journal, the operation and activities of the Japanese Society and Clinical Cytology, are also published, but only if they have not been presented elsewhere. Submissions should be in accordance with the following prescribed form and procedure.

- (1) The title is not to exceed 50 characters, and a corre-

sponding English title should be provided.

The text should be started on a new line.

At the end of the text, the name (s) of author (s) (with the authors' qualifications), institutional affiliations and addresses should be written in Japanese and English on separate lines. As a general rule, there should be just one author. References can be added at the end, but no tables, pictures and figures. All of the above should be no more than 1,000 characters (no more than 2 pages of A4 size).

- (2) The editorial board will decide whether a submission will be published. If the Committee finds it necessary to also publish the opinion of a person referred to in the manuscript or a third party in regard to the content of the paper submitted, the Committee will request that the person concerned write it, and the two will be published together.

7) English manuscripts

English manuscripts are to be written double-spaced on A4 paper, and should not exceed 10 pages.

A Japanese abstract should be provided, and figures, tables, etc. are to be prepared in the same manner as the Japanese manuscript.

5. Reprints :

When reprints are desired, the author should state the number of copies to be ordered when returning the first galley proof.

6. Review of the manuscript :

Whether a manuscript submitted for publication will be accepted is determined by a review conducted by the editorial board, and the first author will be notified of the results. The referee system is used to conduct these reviews. The editorial board will be responsible for the layout and format used in printing the manuscript.

7. Proofreading :

The publisher will send the first galley proof to the first author, who should check and return it within three days. When the person responsible for proofreading is someone other than the first author, the person's name and address must be clearly stated when the manuscript is submitted.

Only errors can be corrected on proofs. Nothing that is not already in the manuscript can be added or corrected.

8. Publishing fee :

Authors will be charged for space in excess of 4 printed pages. There will be no charge for the cost of printing black-and-white and color photographs. However, authors will be charged for plate making for figures other than photographs, English proofreading and reprints. In addition, half the charges for English proofreading and reprints of Japanese articles will be waived, and the publishing fees, including plate making charges, for English articles will be waived.

9. Revision of these rules :

The rules for submitting manuscripts may change.

(Partial revision June 1992)

(Partial revision June 1994)

(Partial revision June 1997)

(Partial revision June 1999)

(Partial revision June 2009)

(Partial revision November 2009)

(Partial revision April 2010)

(Partial revision September 2010)

(Partial revision March 2011)

(Partial revision April 2012)

(Partial revision May 2014)

(Partial revision November 2014)

(Partial revision December 2014)

(Partial revision March 2015)

(Partial revision January 2017)

Appendix 1. Submission of manuscripts to *Acta Cytologica*

Please go the new *Acta Cytologica* website (www.karger.com/acy) and read guidelines for manuscript submission. Submission of manuscripts to the Japanese Editorial Office for preparatory review has been abolished.

Appendix 2. The following 2 items will appear in the first issue of every year.

- Declaration of Helsinki
- Ethical Guidelines for Medical and Health Research Involving Human Subjects
March, 2015

日本臨床細胞学会編集委員会 (平成29年~30年)

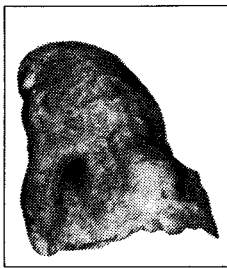
委員長: 竹島信宏					
担当理事: 井上 健	三上芳喜				
委員: 伊藤以知郎	岡本三四郎	九島巳樹	清水 健	芹澤昭彦	寺井義人
富永英一郎	古田則行	星 利良	的田真紀	矢納研二	
幹事: 岡田真也	河内茂人	谷川輝美			
査読委員: 相島慎一	青木裕志	明石京子	明瀬光里	秋葉 純	阿部彰子
阿部英二	安倍秀幸	阿部 仁	荒木邦夫	有泉 泰	有田茂実
有廣光司	有馬良一	飯田哲士	伊倉義弘	池田仁恵	池田桂子
池田 聡	池田純一郎	池本理恵	石井真美	石岡伸一	石川雄一
石谷 健	出馬晋二	磯西成治	井谷嘉男	市原 周	市村友季
伊東恭子	伊藤雅文	稲田健一	井野元智恵	今井 裕	今井律子
今野元博	今村好章	井村穰二	伊豫田 明	岩井幸子	岩崎雅宏
岩田 卓	上田善彦	上原 剛	宇佐美知香	碓井宏和	薄田勝男
白田実男	内田克典	内田好明	宇津木久仁子	馬屋原健司	梅澤 聡
梅澤 敬	浦野 誠	卜部省悟	卜部理恵	江口正信	蝦名康彦
遠藤浩之	小穴良保	及川洋恵	大井章史	大石徹郎	大井恭代
大金直樹	大亀真一	大久保文彦	大崎博之	大崎能伸	大谷 博
太田善夫	大塚重則	大野喜作	大林千穂	大原 樹	大平達夫
大森真紀子	緒方 衝	岡 輝明	岡 俊郎	岡部義信	岡本 聡
岡本吉明	小倉 豪	小椋聖子	尾崎 聡	尾崎 敬	小田義直
小野瀬 亮	尾松公平	小山田裕行	小山徹也	甲斐敬太	利部正裕
柿沼廣邦	垣花昌俊	郭 翔志	覚野綾子	笠井孝彦	笠松高弘
梶原直央	梶原 博	加勢宏明	片岡竜貴	片山博徳	香月奈穂美
加藤一喜	加藤 拓	加藤智美	加藤利奈	門田球一	加戸伸明
金尾祐之	金山清二	金子千之	鹿股直樹	神尾多喜浩	神山晴美
鴨井青龍	川越俊典	川崎朋範	川瀬里衣子	河野光一郎	河野裕夫
河原明彦	河原 栄	河原邦光	河村憲一	川村直樹	神田浩明
紀川純三	菊池 朗	木佐貫 篤	岸野万伸	鬼島 宏	岸本浩次
北澤莊平	北澤理子	北村隆司	木下勇一	木村文一	喜友名正也
京 哲	清川貴子	草苺宏有	串田吉生	工藤明子	久布白兼行
久山佳代	黒川哲司	黒住昌史	黒瀬圭輔	黒田 一	黒田 誠
小島淳美	小島 勝	小塚祐司	小西 登	小林裕明	小林博久
小林佑介	小林陽一	小宮山慎一	小山芳徳	近藤英司	近藤哲夫
近内勝幸	齊尾征直	齋藤生朗	坂谷貴司	坂本 優	嵯峨 泰
佐川元保	桜井孝規	笹川寿之	佐々木素子	笹 秀典	佐治晴哉
佐藤慎也	佐藤誠也	佐藤美紀子	郷久晴朗	澤崎 隆	澤田達男
塩澤 哲	品川明子	澁木康雄	澁田秀美	澁谷 潔	澁谷信介
島田宗昭	清水和彦	清水道生	清水禎彦	下釜達朗	下条久志
白波瀬浩幸	白山裕子	菅井 有	杉島節夫	杉谷雅彦	杉山 徹
杉山裕子	鈴木 淳	鈴木 直	鈴木雅子	鈴木正人	鈴木美和
進 伸幸	関田信之	関根浄治	園田顕三	駄阿 勉	多比良朋希

高倉 聡	高田 恭臣	高野 忠夫	高橋 顕雅	高橋 恵美子	高橋 円
高橋 芳久	高松 潔	田口 健一	田口 雅子	武井 英博	竹井 裕二
竹下 盛重	武田 麻衣子	武田 玲郁	竹原 和宏	田尻 琢磨	田勢 亨
橘 啓盛	楯 真一	田中 一朗	田中 耕平	田中 尚武	田中 浩彦
田中 綾一	田中 良太	棚田 諭	田沼 順一	田畑 務	玉田 裕
田村 浩一	千酌 潤	塚田 ひとみ	塚本 徹哉	辻 浩介	都島 由紀雄
津田 浩史	土田 秀	筒井 英光	角田 肇	寺戸 信芳	寺畑 信太郎
寺本 典弘	寺本 瑞絵	土居 正知	田路 英作	徳田 雄治	渡具 知克
徳永 英樹	戸澤 晃子	富田 裕彦	豊島 将文	豊田 進司	鳥居 貴代
内藤 嘉紀	中泉 明彦	中尾 佳史	長坂 徹郎	中里 宜正	中澤 久美子
長嶋 健	永瀬 智	中谷 行雄	中塚 伸一	中村 栄男	仲村 勝
中村 力也	中山 淳	中山 富雄	中山 宏文	南部 雅美	新倉 仁
西尾 浩	西ヶ谷 順子	西川 鑑	錦見 恭子	西野 幸治	西村 由香里
西村 理恵子	西森 誠	西山 憲一	布引 治	野田 裕	能登 原憲司
野中 道子	野村 秀高	野村 弘行	野本 靖史	則松 良明	羽賀 博典
端 晶彦	橋口 真理子	長谷川 清志	長谷川 哲哉	畠 榮	畑中 一仁
秦 美暢	蜂須賀 徹	服部 学	羽鳥 努	羽原 利幸	濱川 真治
林 茂徳	林 俊哲	原田 憲一	坂東 健次	阪埜 浩司	東田 太郎
東 美智代	樋口 佳代子	姫路 由香里	平沢 晃	平田 哲士	平林 健一
廣井 禎之	廣川 満良	廣島 健三	廣田 誠一	福島 裕子	福島 万奈
福留 伸幸	福屋 美奈子	藤井 丈士	藤田 茂樹	藤田 勝	伏見 博彰
藤山 淳三	藤原 潔	藤原 寛行	二神 真行	古田 玲子	古旗 淳
干川 晶弘	星田 義彦	細根 勝	堀 由美子	本間 慶一	前田 純一
前田 宜延	増田 健太	増田 しのぶ	町田 知久	松井 成明	松浦 基樹
松浦 祐介	松岡 和子	松下 宏	松田 陽子	松永 徹	松林 純
松本 光司	松本 慎二	松元 隆	丸川 活司	丸田 淳子	丸山 康世
丸 喜明	三浦 弘守	三浦 弘之	三上 幹男	水野 美香	三田 和博
三橋 暁	皆川 幸久	湊 宏	南口 早智子	南 優子	三村 明弘
宮井 由美	宮城 悦子	宮城 淳	三宅 真司	三宅 康之	宮嶋 葉子
宮本 朋幸	棟方 哲	村田 哲也	望月 紀英	元井 亨	元木 葉子
森 定徹	森澤 宏行	森下 明博	森下 由紀雄	森 康浩	森村 豊
安岡 弘直	安田 政実	矢田 直美	谷田部 恭	柳井 広之	矢野 恵子
矢野 博久	山上 亘	山口 知彦	山口 倫	山崎 龍王	山下 博
山田 壮亮	山田 恭輔	山田 隆司	山田 隆	山田 鉄也	山田 範幸
山本 晃人	山元 英崇	横井 豊治	横尾 英明	横瀬 智之	横山 俊朗
横山 宗伯	横山 良仁	吉岡 治彦	吉澤 明彦	吉田 浩一	吉田 勤
吉田 朋美	吉野 潔	吉見 直己	米田 操	米山 剛一	梁 善光
若狭 朋子	鷺谷 清忠	和田 直樹	渡邊 純	渡辺 寿美子	渡部 洋

(50音順)

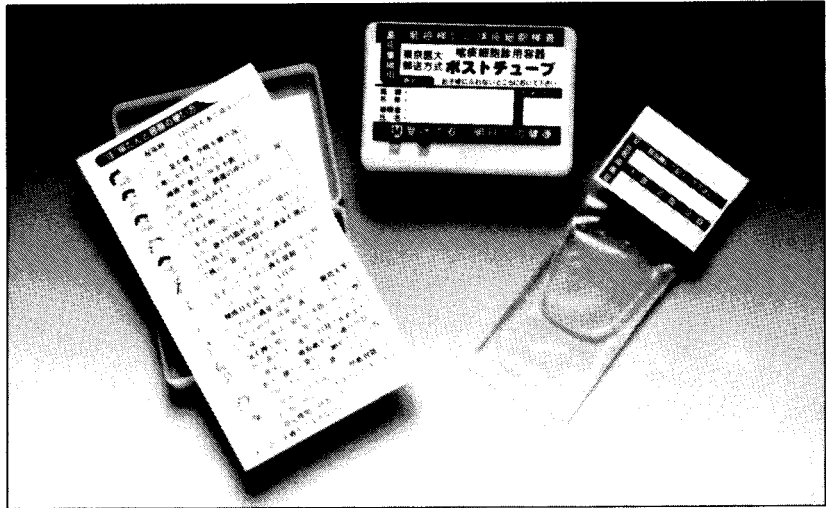
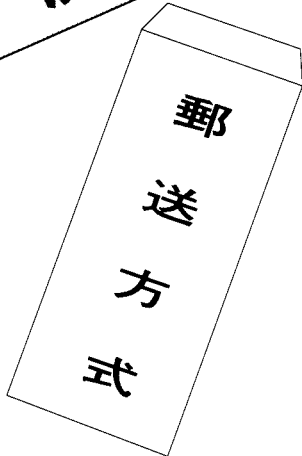


左側：長期間喫煙者の肺



右側：非喫煙者の肺

肺がん予防・早期発見のために たんのけんさ 喀痰細胞診のすすめ



【特長】

- 1 簡便な「ポスト投函」による郵送で、高い受診回収率が期待できます。
- 2 携帯便利な「ボックス型」で、「何時」でも「何処」でも「採痰」が可能です。
- 3 採痰後、「迅速かつ効率的」な「直接塗抹法」で高い処理能力を有し、検診に適しています。
- 4 保存液は、「細胞の形態保存」「染色性」に十分な配慮がされています。
- 5 検鏡下で、「生痰と同様な所見」が得られ、検索が容易です。
- 6 蓄痰法で、特に肺門部癌の「陽性率80%」以上の検出率です。

本品は、東京医科大学早田 義博名誉教授、加藤 治文名誉教授のご指導で作製しました。50%エタノール、2%カーボックス、0.5%チモール、生食水を保存液とした「郵送方式を特長」とし、肺がんの早期発見を目的とした喀痰細胞診専用容器です。

※容器発注及び受検方法などの詳細は、
下記へお問い合わせ下さい。

製造発売元



メテカル ケア センター

〒340-0017 埼玉県草加市吉町5丁目11番8号 ☎048-927-3628

推薦 東京医科大学外科学教室