

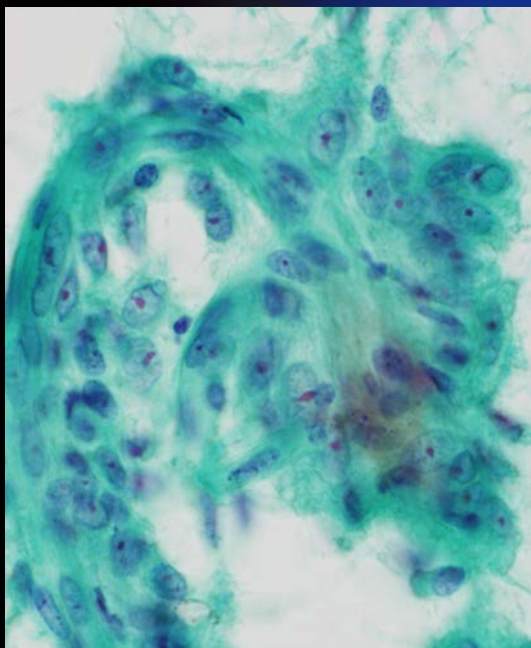
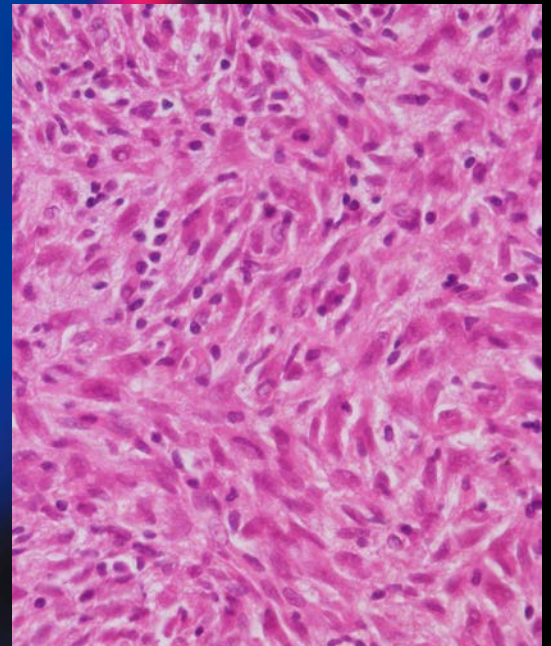
ONLINE ISSN 1882-7233  
PRINT ISSN 0387-1193

日臨細胞誌  
J.Jpn.Soc.Clin.Cytol.

第59卷 第2号 令和2年3月

# 日本臨床細胞学会雑誌

THE JOURNAL  
OF THE JAPANESE  
SOCIETY OF CLINICAL  
CYTOLOGY



公益社団法人  
日本臨床細胞学会

<http://www.jscc.or.jp/>

Vol.59 No. **2**  
Mar. 2020

目 次

卷頭言.....齋藤 豪

〈原 著〉

ティッシュペーパーを使用した迅速・簡便な集細胞法（セルブロック法）とその応用に関する基礎的研究  
.....東大和病院病理細胞診断科 坂牧久仁子・他 (83)

〈症 例〉

HIV 関連 Burkitt lymphoma の 1 例——剖検時に採取された脳脊髄液の細胞像——  
.....長崎大学原爆後障害医療研究所腫瘍・診断病理学 本山 高啓・他 (92)

臨床的に顎下腺腫瘍が疑われた粘液線維肉腫の 1 例  
.....JA 広島厚生連尾道総合病院病理研究検査科 神田 真規・他 (99)

腭に発生した退形成癌の 2 例  
.....済生会熊本病院中央検査部病理 近藤 妙子・他 (103)

〈短 報〉

気管支に発生した inflammatory myofibroblastic tumor の 1 例  
.....済生会熊本病院中央検査部病理 田上 圭二・他 (112)

術中迅速細胞診が有用であった中枢神経系原発悪性リンパ腫の 1 例  
.....国立国際医療研究センター国府台病院中央検査部 若林 僚・他 (114)

投稿規定.....(116)

編集委員会.....(123)

＊

〈表紙写真〉

気管支発生の炎症性筋線維芽細胞性腫瘍

(左：パパニコロウ染色, 右：H-E 染色) (田上 圭二・他, 左：Photo. 1b, 右：Photo. 2a inset, ともに 113 頁)

## CONTENTS

Editorial.....Tsuyoshi Saito

### *Original Article*

Novel cell clots (tissue) capture technique using tissue paper (TxT technique) for the new era of cytopathology  
Kuniko Sakamaki, et al. (Dept. of Diag. Path. and Cytol., Higashiyamato Hosp., Tokyo) .....( 83 )

### *Clinical Articles*

A case of HIV-associated Burkitt lymphoma diagnosed via cytology of cerebrospinal fluid collected at autopsy  
Takahiro Motoyama, et al. (Dept. of Tumor and Diag. Path., Atomic Bomb Disease Inst., Nagasaki Univ.,  
Nagasaki) .....( 92 )

A case of myxofibrosarcoma suspected of submandibular gland tumor  
Masanori Koda, et al. (Dept. of Path., JA Onomichi General Hosp., Hiroshima) .....( 99 )

Two cases of anaplastic carcinoma of the pancreas  
Taeko Kondo, et al. (Dept. of Path., Saiseikai Kumamoto Hosp., Kumamoto) .....(103)

### *Brief Notes*

A case of an inflammatory myofibroblastic tumor arising from the bronchus  
Keiji Tanoue, et al. (Dept. of Path., Saiseikai Kumamoto Hosp., Kumamoto) .....(112)

A case of primary central nervous system lymphoma in which intraoperative rapid cytology was useful  
for its histological the diagnosis  
Ryo Wakabayashi, et al. (Dept. of Path. and Lab. Med., National Center for Global Health and Med.,  
Kohnodai Hosp., Chiba) .....(114)

Notice to contributors.....(116)

### *Cover Photo*

Inflammatory myofibroblastic tumor arising from the bronchus  
(Left : Pap. stain, Right : H-E stain) (Keiji Tanoue, et al., Left : Photo. 1b, Right : Photo. 2a inset, p113)



## 巻頭言

Tsuyoshi Saito

# 齋藤 豪

札幌医科大学産婦人科学講座

### ▶ 細胞診断学の変革期



私は昭和61年卒業後に日本臨床細胞学会に入会し、諸先輩の指導を受けながら平成5年に細胞診指導医を取得、平成30年には第59回総会（春期大会）を開催させていただきました。これらの30年以上にわたる活動を通じ私が日本臨床細胞学会に対して感じることは、臨床医にとって学会、そして細胞診断が遠い存在になりつつあるのではないかという危機感です。私が属している婦人科領域においてもHPV検査をはじめとし、癌の早期診断の手法として分子生物学を中心として細胞診以外にも新しい技術が開発され、細胞診の重要性が相対的に低下していると思われるつつあるのではないかと、その辺が私の漠然とした危機感です。それを克服するのは日本臨床細胞学会に課せられたテーマであるかもしれませんが、そのためには新しい手法を取り入れた細胞診断を日本臨床細胞学会が率先して提案することが大切と考えます。そのためには細胞診断を用いる一人一人に細胞診に対する深い知識が必要です。また、日本臨床細胞学会雑誌におきましてもそのような幅広い技術が取り入れられた研究発表が掲載されてくることが期待されます。

細胞診断学への分子生物学の台頭ばかりではなく、AIが形態学そのもののあり方を変革する可能性も考えなければなりません。私たちに身近な顔認証を見ても分かるように、AIによる画像解析技術は日進月歩です。この波は細胞形態学をも飲み込むのは時間の問題です。私たち細胞診断に関わる人間にとってもこれを脅威として拒絶するのではなく、この進歩をいち早く取り入れ日常診療のツールとして利用する工夫を考えるのがあるべき姿と考えます。今後はこのような研究発表も本学会誌で取り上げられるようになる事が理想です。

これまで述べてのように日本臨床細胞学会、さらには本邦の細胞診断学の活性化のためには本学会誌から優れた論文が数多く発表される事が不可欠です。この学会誌ですが、担当事務から始まり、編集委員会、査読者をはじめ、非常に多くの方の協力によって成り立っております。特に厳正な審査をするためには、論文内容の専門化、そして分子生物学をはじめとした多様化によって、適当な査読者を探すのも大変な作業となっております。これらの難題を乗り越えることによって、学会の総合力もアップするということになるのだと思いますが、会員の皆様も自己の、そして細胞診断学の進歩のためにも積極的に素晴らしい研究成果を発表すると同時に、査読者にトライしていただきたいと願っております。

## 日本臨床細胞学会雑誌投稿規定

## 1. 投稿資格

原則として投稿者は共著者も含め日本臨床細胞学会会員に限る。ただし、画像診断、治療などに直接関わった医師(2名以内)はこの限りではない。

## 2. 掲載論文

- 1) 論文の種別は総説、原著、調査報告、症例報告、特集、短報、読者の声である。
- 2) 投稿論文は臨床細胞学の進歩に寄与しうるもので、他誌に発表されていないものに限る。
- 3) 論文作成に際しては、プライバシー保護の観点も含め、ヘルシンキ宣言(ヒトにおける biomedical 研究に携わる医師のための勧告)ならびに人を対象とする医学系研究に関する倫理指針(文部科学省、厚生労働省(平成26年12月22日、平成29年2月28日一部改正))が遵守されていること。  
※これらの指針は、学会誌1号に記載。
- 4) 論文の著作権は本学会に帰属し、著者は当学会による電子公開を承諾するものとする。セルフ・アーカイブ(自身のホームページ、所属機関のリポジトリなど)においては表題、所属、著者名、内容抄録の公開は学会誌の発行の後に認められる。
- 5) 論文投稿に際し、著者全員の利益相反自己申告書(様式2)を添付すること。なお、書式は <http://jscc.or.jp/coi/> からダウンロードし用いる。この様式2の内容は論文末尾、文献の直前の場所に記される。規定された利益相反状態がない場合は、同部分に、「筆者らは、開示すべき利益相反状態はありません。」などの文言を入れる。

## 3. 投稿形式

- 1) 原則として“電子投稿”とする。
- 2) 電子投稿の際には、以下のサイトからアクセスする。  
<https://www.editorialmanager.com/jscc/>

## 4. 執筆要項

## 1) 文章と文体

- (1) 用語は和文または英文とする。
- (2) 平仮名、常用漢字、現代仮名づかいを用いる。ただし、固有名詞や一般に用いられている学術用語はその限りではない。英文での投稿原稿の場合も和文の

場合に準ずる。

- (3) 度量衡単位は cm, mm,  $\mu\text{m}$ ,  $\text{cm}^2$ , ml, l, g, mg など CGS 単位を用いる。
  - (4) 外国人名、適当な和名のない薬品名、器具および機械名、または疾患名、学術的表現、科学用語については原語を用いる。大文字は固有名詞およびドイツ語の名詞の頭文字に限る。
  - (5) 医学用語は日本臨床細胞学会編集の「細胞診用語解説集」に準拠すること。また、その略語を用いても良いが、はじめに完全な用語を書き、以下に略語を用いることを明らかにする。
- 2) 原稿の書き方(電子投稿でない場合)
- 原稿はワープロを用い、A4判縦に横書きし、1行25字で20行を1枚におさめる。上下左右に30mm程度の余白をとり、左揃えとする。文字は12ポイント相当以上を用いるのが望ましい。
- 3) 電子ファイル
- 以下の電子ファイル形式を推奨する。
- Word, WordPerfect, RTF, TXT, LaTeX2e (英文のみ), AMSTeX, TIFF, GIF, JPEG, EPS, Postscript, PICT, PDF, Excel, PowerPoint.
- なお、写真の解像度は、雑誌掲載サイズで300dpi以上が目安である。
- 4) 総説・原著・調査報告・症例報告・短報論文の様式

## (1) 構成

タイトルページ、内容抄録、索引用語(key words)、本文、利益相反状態の開示、英文抄録、文献、写真、図、表の順とする。原稿には通し頁番号をふる。タイトルページ(1枚目)には、当該論文における修正稿回数(初回、修正1など)、論文の種別(原著、症例報告、短報など)、和文の表題(50字以内)、著者名、所属のほか論文別刷請求先、著作権の移譲と早期公開に対する同意を明記する。2枚目には内容抄録、索引用語を記載する。本文は内容抄録とは別に始める。

## (2) 著者

著者名は直接研究に携わった者のみに限定する。著者数は以下のとおりとし、それ以外の関係者は本文末に謝辞として表記されたい。

原著：12名以内

調査報告：10名以内  
 症例報告：10名以内  
 短報：6名以内  
 総説：1名を原則とする

## (3) 内容抄録

短報を除いて500字以内にまとめ、以下のような小見出しをつける。

原著と調査報告：目的, 方法, 成績, 結論  
 症例報告：背景, 症例, 結論  
 総説と特集：論文の内容に応じて適宜設定

## (4) 索引用語

論文の内容を暗示する英語の単語 (Key words) を5語以内で表示する。原則として、第1語は対象、第2語は方法、第3語以下は内容を暗示する単語とする。

key words 例：

胆嚢穿刺吸引細胞診—胆嚢癌4例の細胞像と組織像—

Gallbladder, Aspiration, Cancer, Morphology  
 肝細胞癌についての1考察

Hepatocellular carcinoma, Morphology, Review  
 喀痰中に卵巣明細胞腺癌細胞が見出されたまれな1例

Clear cell adenocarcinoma, Cytology, Sputum,  
 Metastasis, Case report

## (5) 本文および枚数制限

## a. 原著・総説・調査報告

本文, 文献を含め10,000字以内 (A4判20頁) とする。

図・表 (写真を含まず) は, 10枚以内とする。  
 写真の枚数に制限はないが, 必要最少限の枚数とする。

## b. 症例報告

本文, 文献を含め6,000字以内 (A4判12頁以内) とする。

図・表 (写真を含まず) は, 5枚以内とする。  
 写真の枚数に制限はないが, 必要最少限の枚数とする。

## c. 短報

出来上がり2頁以内とする。

写真は2枚以内 (組み合わせは各々2枚以内),  
 図表は計1枚までとする。

写真2枚と図表1枚が入った場合の本文 (I. はじめに〜) と文献は1,500字程度 (A4判3頁) を目安とする。

## (6) 英文抄録

本文とは別紙に、表題の英訳およびローマ字つづりの著者名、所属の英文名、および抄録内容を記す。著者名のあとに、以下の略号を用いてそれぞれの称号あるいは資格を付記する。

医師：M. D., M. D., M. I. A. C., M. D., F. I. A. C.

歯科医師：D. D. S. とし、それ以外の称号あるいは資格は医師と同様に付記する。

臨床検査技師：M. T., C. T., J. S. C., C. T., I. A. C., C. T., C. M. I. A. C., C. T., C. F. I. A. C.などを記載する。抄録内容は英語で200語以内 (ただし表題、著者名、所属名はのぞく) とし、以下のような小見出しをつけてまとめる。

原著と調査報告：Objective, Study Design, Results, Conclusion

症例報告：Background, Case (または Cases), Conclusion

総説：論文の内容に応じて適宜設定

短報：小見出しをつけずに100語以内にまとめる

## (7) 文献

## a. 主要のものに限る。

原著・特集・調査報告：30編以内

症例報告：15編以内

短報：5編以内

総説：特に編数の制限を定めない

## b. 引用順にならべ、本文中に肩付き番号を付す。

## c. 文献表記はバンクーバー・スタイルとし、誌名略記について和文文献は医学中央雑誌刊行会、英文文献はIndex Medicusに準ずる。参考として以下に例を記載する。

## 【雑誌の場合】

著者名 (和名はフルネームで、欧文名は姓のみをフルスペル、その他はイニシャルのみで6名まで表記し、6名をこえる場合はその後を“・ほか”, “et al”と略記する)。表題 (フルタイトルを記載)。雑誌名 発行年 (西暦); 巻: 頁-頁。

## 【単行本の場合】

著者名, 表題, 発行地: 発行所; 発行年 (西暦)。なお、引用が単行本の一部である場合には表題の次に編者名, 単行本の表題を記し, 発行年, 頁-頁。他者の著作物の図表を論文中で使用する場合は, 原著者 (あるいは団体) より投稿論文を電子公開することを含めた許諾が必要で, これを証明する書類を添付する。

## (8) 図・表・写真

## a. 図, 表は英文で作成する。写真, 図, 表はPhoto.

1, Fig. 1, Table 1 などのようにそれぞれの番号をつけ、簡単な英文のタイトルと説明を付記する。

- b.本文中には写真，図，表の挿入すべき位置を明示する。
- c.顕微鏡写真には倍率を付する。光顕写真（細胞像，組織像）の倍率は撮影時の対物レンズ倍率を用いるが，写真へのスケールの挿入が好ましい。電顕写真については撮影時の倍率を表示するか，または写真にスケールを入れる。

#### 5) 特集論文の様式

一つのテーマのもとに数編の論文（原著ないし総説）から構成される。特集企画者は，特集全体の表題（和文および英文）および特集の趣旨（前書きに相当）を1,200字以内にまとめる。原稿の体裁は原著・総説に準じる。

#### 6) 読者の声

以上の学術論文に該当しないもので，本誌掲載論文に関する意見，本学会の運営や活動に関する意見，臨床細胞学に関する意見を掲載する。ただし，他に発表されていないものに限る。投稿は以下の所定の書式・手順による。

- (1) 表題は和文50字以内とする。表題に相当する英文も添える。

改行して本文を記述する。

末尾に著者名（資格も付記），所属施設名，同住所の和文および英文を各々別行に記す。著者は1名を原則とする。文献は文末に含めることができるが，表・写真・図を用いることはできない。これらの全てを1,000字以内（A4判2頁以内）にまとめる。

- (2) 掲載の可否は編集委員会にて決定する。なお，投稿内容に関連して当事者ないし第三者の意見の併載が必要であると本委員会が認めた場合には，本委員会より該当者に執筆を依頼し，併列して編集することがある。

#### 7) 英文投稿の場合

A4縦にダブルスペースで10頁以内とする。

和文抄録を付し，図・表その他は和文の場合に準ずる。

### 5. 別 刷

別刷を希望するときは，校正時に部数を明記して申し込む。

### 6. 論文の審査

投稿論文は編集委員会での審査により採否を決定し，その結果を筆頭著者に通知する。審査にあたっては査読制をとる。原稿の組体裁，割付は編集委員会に一任する。

### 7. 校 正

著者校正は原則として初校において行う。出版社から送付された校正は，必ず3日以内に返送する。校正担当者が筆頭著者以外の時は，校正の責任者と送り先を投稿時に明記する。校正では間違いを訂正する程度とし，原稿にない加筆や訂正は行えない。

### 8. 掲 載 料

出来上がり4頁までを無料とし，超過頁の掲載料は著者負担とする。白黒写真製版代およびカラー写真印刷代は無料とするが，その他の図版費（図の製版代），英文校正料，別刷代は著者負担とする。また，邦文論文の英文校正料と別刷代については半額免除とし，英文論文の場合は図版費を含めて掲載料を免除する。

### 9. 依頼原稿

依頼原稿は，総説または原著の形式とし，査読を必要とせず，著者校正を行う。依頼原稿の著者は，日本臨床細胞学会会員に限らない。図・表・写真に関しては，和文での作成を許容する。また掲載料に関しては全額免除とする。

### 10. 本規定の改定

投稿規定は改定することがある。

(平成4年6月一部改定)	(平成23年8月一部改定)
(平成6年6月一部改定)	(平成24年4月一部改定)
(平成9年6月一部改定)	(平成26年5月一部改定)
(平成11年6月一部改定)	(平成26年11月一部改定)
(平成21年5月一部改定)	(平成26年12月一部改定)
(平成21年6月一部改定)	(平成27年3月一部改定)
(平成21年11月一部改定)	(平成29年1月一部改定)
(平成22年4月一部改定)	(平成29年11月一部改定)
(平成22年9月一部改定)	(平成30年11月一部改定)
(平成23年3月一部改定)	(平成31年3月一部改定)

#### 添付1 Acta Cytologica への投稿について

投稿規定は [www.karger.com/acy](http://www.karger.com/acy) に明記されていますのでこれに従って下さい。従来は国内での査読を行っていましたが，直接投稿していただくことになりました。

#### 添付2 以下の2項目は毎年の1号に掲載する。

- ・ヘルシンキ宣言
- ・人を対象とする医学系研究に関する倫理指針  
平成26年12月22日  
平成29年2月28日一部改正

## NOTICE TO CONTRIBUTORS

### 1. Authorial responsibility :

All authors of this journal including coauthors must be members of the Japanese Society of Clinical Cytology. However, except for whom (within 2 authors) involved in the diagnosis, treatment, and so on.

### 2. Categories of articles published :

1) The categories of articles published in this journal are *review articles*, *original articles*, *investigation reports*, *case reports*, *special articles*, *brief notes*, and *reader's voices*.

2) The submitted articles should contribute to the advancement of clinical cytology and must be submitted exclusively to this journal.

3) Authors must observe the Declaration of Helsinki (recommendations for physicians conducting biomedical studies in humans) and the Ethical Guidelines for Medical and Health Research Involving Human Subjects (Ministry of Education, Culture, Sports, Science and Technology, Ministry of Health, Labour and Welfare, March, 2015), including privacy protection.

\* These guidelines appear in the first issue of the journal.

4) Copyright for articles published in this journal will be transferred to the Japanese Society of Clinical Cytology, and the authors must agree that the articles will be published electronically by the Society. The authors are permitted to post the title, affiliations, authors' names and the abstract of their article on a personal website or an institutional repository, after publication.

5) All authors will be required to complete a conflict of interest disclosure form as part of the initial manuscript submission process. The corresponding author is responsible for obtaining completed forms from all authors of the manuscript. The form can be downloaded from (<http://jscc.or.jp/coi/>) The statement has to be listed at the end of the text.

### 3. Submission style :

1) As a general rule, manuscripts should be submitted electronically.

2) For initial submission, please access the site below.

(<https://www.editorialmanager.com/jjscc/>)

### 4. Instructions for manuscripts :

#### 1) Text and writing style

- (1) Manuscript is to be written in Japanese or English.
- (2) Hiragana, daily use kanji and contemporary Japanese syllabic writing should be used, except for proper nouns and generally used technical terms. English manuscripts should be prepared essentially in the same manner as Japanese manuscripts.
- (3) Weights and measures are expressed in CGS units (cm, mm,  $\mu\text{m}$ ,  $\text{cm}^2$ , ml, l, g, mg, etc. ).
- (4) Names of non-Japanese individuals, drugs, instruments / machines, or diseases that have no proper Japanese terms, academic expressions and scientific terms are to be written in the original language. Upper case letters should be used only for proper nouns and the first letter of German nouns.
- (5) Medical terms should be in accordance with the "Saibou-shinn yougo kaisetsu-syu (Handbook of cytological terminology)" edited by the Japanese Society of Clinical Cytology. Abbreviations of medical terms may be used, but the terms should be spelled out in full at their first occurrence in the text and the use of abbreviations is to be mentioned.

#### 2) Manuscript preparation

Manuscripts are to be prepared using a word processor on vertical A4-size paper, with 25 characters per line and 20 lines per page. The top, bottom and side margins should be approximately 30 mm, and paragraphs left-justified. Twelve point or larger font size is preferable.

#### 3) Electronic files

The following electronic file formats are recommended. Word, WordPerfect, RTF, TXT, LaTeX2e (English only), AMSTeX, TIFF, GIF, JPEG, EPS, Postscript, PICT, PDF, Excel, PowerPoint.

A minimum resolution of 300 dpi size is required for photographs for publication.

4) Style of *review articles*, *original articles*, *investigation reports*, *case reports* and *brief notes*.



## (1) Manuscript format

The parts of the manuscript are to be presented in the following order : Title page, abstract, key words, text, conflict of interest disclosure, English abstract, references, photographs, figures and tables. The pages of the manuscript should be numbered consecutively. The number of revisions (initial submission, first revision, etc.), the category of paper (*original article, case report, brief note*, etc.), Japanese title (not exceeding 50 characters), name (s) of author (s), authors' affiliations, address for reprint requests, and agreement of copyright transfer and early publication must be clearly written on the title page (the first page).

The abstract and key words are to be written on the second page. There should be a separation between the abstract and the start of the text.

## (2) Authors

Authors will be limited to persons directly involved in the research. The number of authors is to be as follows, and other persons involved should be mentioned in the *Acknowledgments* section at the end of the paper.

*Original articles* : no more than 12

*Investigation reports* : no more than 10

*Case reports* : no more than 10

*Brief notes* : no more than 6

*Review articles* : just one author, as a general rule

## (3) Abstract

The text of the abstract should not exceed 500 characters, except for *brief notes*, and the headings should be comprised of the following.

*Original articles* and *Investigation reports* : Objective, Study Design, Results, Conclusion

*Case reports* : Background, Case (s), Conclusion

*Review articles* and *special articles* : headings are to be selected according to content.

## (4) Key words

No more than 5 key words indicative of the content of the paper are to be supplied. As a general rule, the first term usually indicates the subject, the second term, the method, the third term and beyond, the content.

[Titles followed by examples of appropriate key words in parentheses]

Examples of Key words :

– Gallbladder aspiration cytology — Cytological and histological findings in four cases of gallbladder cancer — (Gallbladder, Aspiration, Cancer, Morphology)

– A review of hepatocellular carcinoma (Hepatocellular carcinoma, Morphology, Review)

– A rare case of ovarian clear cell adenocarcinoma cells detected in sputum (Clear cell adenocarcinoma, Cytology, Sputum, Metastasis, Case report)

## (5) Text and page limitations

a. *Original articles, review articles, and investigation reports* :

The manuscript should not exceed 10,000 characters (20 pages of A4 size), including text and references.

Figures and tables (exclusive of photographs) should not exceed 10 pages. There are no restrictions on the number of photographs, but the minimum necessary should be submitted.

b. *Case reports* :

The manuscript should not exceed 6,000 characters (12 pages of A4 size), including text and references.

Figures and tables (exclusive of photographs) should not exceed 5 pages. There are no restrictions on the number of photographs, but the minimum necessary should be submitted.

c. *Brief notes* :

A brief note should not exceed two printed pages.

No more than two photographs (or combinations of no more than two photographs) and one figure or table can be included.

If two pictures and one figure or table are included, text (I. Introduction ...) and references should be approximately 1,500 characters (3 pages of A4 size).

## (6) English abstract

An English translation of the title, authors' names in Roman letters, authors' affiliations in English, and English abstract should be given on a page separate from the text. The authors' degrees/qualifications are to be written after their names using

the following abbreviations.

For physicians : MD ; MD, MIAC ; MD, FIAC.

For dentists : DDS, with other degrees or qualifications abbreviated the same as for physicians.

For clinical laboratory technologists : MT ; CT ;

JSC ; CT, IAC ; CT, CMIAC ; CT, CFIAC.

The text of the abstract should not exceed 200 words (exclusive of the title, authors' names and affiliations), and the following headings are to be used.

*Original articles* and *Investigation reports* : Objective, Study Design, Results, Conclusion

*Case reports* : Background, Case (s), Conclusion

*Review articles* : headings should be selected according to their content.

*Brief notes* : abstracts for brief notes should consist of no more than 100 words and no headings are to be used.

#### (7) References

- a. Only major references are to be listed.

*Original articles, special articles, and investigation reports* : no more than 30 titles

*Case reports* : no more than 15 titles

*Brief notes* : no more than 5 titles

*Review articles* : no limit

- b. References are to be listed in the order in which they appear in the text, and indicated by superscript numbers in the text.

- c. The references should be listed in the Vancouver style, and the journal abbreviations in Japanese and English references according to the Japan Medical Abstracts Society and Index Medicus, respectively. Examples are shown below.

For journals :

Name (s) of the author (s) (full names for Japanese names ; for European names, surnames of the first 6 authors spelled out, with initials for the rest of the name, and other authors' names abbreviated "et al"). Title (full title should be given). Name of the journal (space) Year of publication ; Volume ; Page numbers.

For books :

Name (s) of the author (s). Title. Place of

publication ; Name of the publisher ; Year of publication (If a citation is just one part of an independent book, the title should be followed by the name of the editor, the title of the book, and the year of publication). Page numbers.

If figures and tables from another author's work are used in the article, permission for publication, including electronic publication, must be obtained from the original author (or organization), and the documents certifying this permission must be attached.

#### (8) Figures, tables and photographs

- a. Figure and table titles are to be written in English. Photographs, figures and tables are to be numbered thus : Photo. 1, Fig. 1, Table 1, etc. Provide simple titles and explanations in English.
- b. Clearly state where the photographs, figures and tables should be positioned in the text.
- c. Magnifications are to be stated for micrographs. The magnification of the objective lens at the time the photograph was taken will be used as the magnification for photomicrographs (photographs of cells or tissues). Authors are recommended to use scale bars in the photograph. For electron micrographs, the magnification at which the photograph was taken should be stated or scales included in the photograph.

#### 5) Style of special articles

*Special articles* are composed of several papers (*original articles* or *reviews*) on a single topic. The planners of *special articles* need to prepare the title of the whole special issue (in Japanese and English) and a synopsis (equivalent to an introduction) of no more than 1,200 characters. The style of *special articles* should be the same as for *original articles* and *review articles*.

#### 6) Reader's voices

Submissions which do not fit the above-described categories for scientific papers, including opinions on papers already published in the journal, the operation and activities of the Japanese Society and Clinical Cytology, are also published, but only if they have not been presented elsewhere. Submissions should be in accordance with the following prescribed form and procedure.

- (1) The title is not to exceed 50 characters, and a corresponding English title should be provided.

The text should be started on a new line.

At the end of the text, the name (s) of author (s) (with the authors' qualifications), institutional affiliations and addresses should be written in Japanese and English on separate lines. As a general rule, there should be just one author. References can be added at the end, but no tables, pictures and figures. All of the above should be no more than 1,000 characters (no more than 2 pages of A4 size).

- (2) The editorial board will decide whether a submission will be published. If the Committee finds it necessary to also publish the opinion of a person referred to in the manuscript or a third party in regard to the content of the paper submitted, the Committee will request that the person concerned write it, and the two will be published together.

#### 7) English manuscripts

English manuscripts are to be written double-spaced on A4 paper, and should not exceed 10 pages.

A Japanese abstract should be provided, and figures, tables, etc. are to be prepared in the same manner as the Japanese manuscript.

#### 5. Reprints :

When reprints are desired, the author should state the number of copies to be ordered when returning the first galley proof.

#### 6. Review of the manuscript :

Whether a manuscript submitted for publication will be accepted is determined by a review conducted by the editorial board, and the first author will be notified of the results. The referee system is used to conduct these reviews. The editorial board will be responsible for the layout and format used in printing the manuscript.

#### 7. Proofreading :

The publisher will send the first galley proof to the first author, who should check and return it within three days. When the person responsible for proofreading is someone other than the first author, the person's name and address must be clearly stated when the manuscript is submitted. Only errors can be corrected on proofs. Nothing that is

not already in the manuscript can be added or corrected.

#### 8. Publishing fee :

Authors will be charged for space in excess of 4 printed pages. There will be no charge for the cost of printing black-and-white and color photographs. However, authors will be charged for plate making for figures other than photographs, English proofreading and reprints. In addition, half the charges for English proofreading and reprints of Japanese articles will be waived, and the publishing fees, including plate making charges, for English articles will be waived.

#### 9. Revision of these rules :

The rules for submitting manuscripts may change.

(Partial revision June 1992)

(Partial revision June 1994)

(Partial revision June 1997)

(Partial revision June 1999)

(Partial revision June 2009)

(Partial revision November 2009)

(Partial revision April 2010)

(Partial revision September 2010)

(Partial revision March 2011)

(Partial revision April 2012)

(Partial revision May 2014)

(Partial revision November 2014)

(Partial revision December 2014)

(Partial revision March 2015)

(Partial revision January 2017)

(Partial revision November 2018)

(Partial revision May 2019)

#### Appendix 1. Submission of manuscripts to *Acta Cytologica*

Please go the new *Acta Cytologica* website ([www.karger.com/acy](http://www.karger.com/acy)) and read guidelines for manuscript submission. Submission of manuscripts to the Japanese Editorial Office for preparatory review has been abolished.

#### Appendix 2. The following 2 items will appear in the first issue of every year.

- Declaration of Helsinki
- Ethical Guidelines for Medical and Health Research Involving Human Subjects  
March, 2015

日本臨床細胞学会編集委員会 (令和元年~3年)

委員長: 矢納研二

担当理事: 大平達夫

委員: 伊藤以知郎

田中良太

古田則行

幹事: 大沼利通

査読委員: 青木裕志

阿部彰子

有廣光司

池田純一郎

石岡伸一

市村友季

井野元智恵

入江準二

宇佐美知香

梅澤敬

遠藤浩之

大亀真一

大谷博

大森真紀子

岡部義信

刑部光正

尾松公平

笠井孝彦

片岡史夫

加藤智美

金子千之

川瀬里衣子

川村直樹

岸本浩次

清川貴子

久布白兼行

黒田一

小林裕明

近内勝幸

桜井孝規

佐藤正和

澤田達男

島田宗昭

下釜達朗

酒々井夏子

竹島信宏

河原明彦

長尾俊孝

前田宜延

西川武

明石京子

阿部英二

有安早苗

池田徳彦

石川雄一

伊東恭子

今井裕

岩崎雅宏

碓井宏和

浦野誠

小穴良保

大久保文彦

大塚重則

岡輝明

岡本聡

尾崎敬

小山徹也

笠松高弘

片山博徳

加藤友康

鹿股直樹

川名敬

神田浩明

北澤理子

草苺宏有

熊木伸枝

孝橋賢一

小林博久

齋藤生朗

佐々木陽介

佐藤美紀子

塩澤哲

島田啓司

白石泰三

鈴木雅子

三上芳喜

九島巳樹

二村梓

的田眞紀

明瀬光里

安倍秀幸

五十嵐誠治

池畑浩一

石田和之

伊藤崇彦

今井律子

岩瀬春子

白田実男

卜部理恵

及川洋恵

大崎博之

大沼利通

小賀厚徳

岡本三四郎

尾崎聡

甲斐敬太

梶原直央

香月奈穂美

門田球一

神尾多喜浩

河野光一郎

菊池朗

北澤莊平

草野弘宣

久山佳代

小材和浩

小林陽一

嵯峨泰

佐々木素子

佐藤慎也

澁木康雄

清水和彦

菅井有

鈴木淳

黒川哲司

野村秀高

棟方哲

秋葉純

新井正秀

伊倉義弘

池本理恵

出馬晋二

伊藤雅文

今野元博

岩田卓

内田克典

卜部省悟

大石徹郎

大崎能伸

大野喜作

岡田真也

岡本吉明

小田義直

利部正裕

梶原博

加戸伸明

金尾祐之

鴨井青龍

河野哲也

木佐貫篤

木下勇一

久慈志保

黒瀬圭輔

小島淳美

小宮山慎一

坂谷貴司

笹野公伸

佐藤康晴

洪田秀美

清水健

須貝美佳

鈴木直

近藤英司

則松良明

柳井広之

浅見志帆

荒木邦夫

池上雅博

伊古田勇人

磯西成治

稲垣宏

今村好章

岩屋啓一

内山智子

江口正信

大井恭代

大城久

大橋隆治

緒方衝

小倉豪

小野里香織

垣花昌俊

加勢宏明

加藤拓

金山清二

川崎隆

河原邦光

岸野万伸

木村文一

串田吉生

黒田敬史

小塚祐司

小山芳徳

坂本優

佐治晴哉

佐藤由紀子

澁谷潔

清水道生

杉田好彦

鈴木正人

品川明子

廣川満良

阿部仁

有田茂実

池田聡

石井真美

井谷嘉男

稲山嘉明

井村穰二

上田和

宇津木久仁子

蝦名康彦

大金直樹

太田善夫

大原樹

岡俊郎

小椋聖子

小野瀬亮

覚野綾子

片岡竜貴

加藤一喜

金山和樹

川崎朋範

河村憲一

鬼島宏

喜友名正也

工藤明子

黒田直人

小林佑介

近藤哲夫

佐川元保

佐藤誠也

郷久晴朗

洪谷信介

清水禎彦

杉山裕子

鈴木美和

関田信之	芹澤昭彦	園田顕三	駄阿勉	多比良朋希	高倉聡
高瀬頼妃	高田恭臣	高野忠夫	高野浩邦	高野政志	高橋顕雅
高橋芳久	高橋恵美子	鷹橋浩幸	高松潔	田口雅子	田口健一
竹井裕二	武田麻衣子	竹原和宏	田尻琢磨	橘啓盛	楯真一
田中京子	田中綾一	田中一朗	田中尚武	田中浩彦	棚田論
谷川輝美	谷口智子	谷山清己	田沼順一	田原紳一郎	玉手雅人
田丸淳一	千酌潤	塚田ひとみ	辻村亨	津田均	土田秀
筒井英光	角田肇	寺井義人	寺田倫子	寺畑信太郎	寺本典弘
寺本瑞絵	土居正知	田路英作	徳田雄治	渡具知克	徳永英樹
戸澤晃子	栃木直文	富永英一郎	豊田進司	鳥居貴代	内藤子来
内藤嘉紀	永井雄一郎	中泉明彦	中尾佳史	長阪一憲	長坂徹郎
中里宜正	中澤久美子	長嶋健	永瀬智	中塚伸一	仲村勝
中山富雄	中山宏文	中山淳	南部雅美	新倉仁	西川鑑
西川武	錦見恭子	西田直代	西野幸治	西村理恵子	西森誠
西山憲一	布引治	野澤真由	能登原憲司	野中道子	野村弘行
野本靖史	橋口真理子	長谷川清志	秦美暢	畑中一仁	服部学
馬場洋一郎	羽原利幸	濱川真治	林茂徳	林真也	林俊哲
原由紀子	原田憲一	坂東健次	阪埜浩司	東田太郎	東美智代
樋口佳代子	飛田陽	秀島克己	平沢晃	平田哲士	平林健一
廣井禎之	廣島健三	廣田誠一	福島万奈	福島裕子	福屋美奈子
藤井丈士	藤田茂樹	伏見博彰	藤山淳三	藤原寛行	二神真行
古田玲子	古旗淳	星利良	星田義彦	細根勝	堀江香代
堀由美子	彭為霞	前田純一	前田ゆかり	増田健太	増田しのぶ
町田知久	松井成明	松浦基樹	松澤こず恵	松下宏	松田育雄
松田勝也	松永徹	松林純	松本光司	松本慎二	松元隆
松山篤二	丸喜明	丸川活司	丸田淳子	三浦弘守	三浦弘之
水野美香	三橋暁	湊宏	南優子	南口早智子	三村明弘
宮井由美	宮城淳	三宅真司	三宅康之	宮崎龍彦	宮嶋葉子
宮本朋幸	村田晋一	村田哲也	望月紀英	元井亨	物部泰昌
森定徹	森下由紀雄	森康浩	森村豊	八重樫伸生	安岡弘直
安田政実	矢田直美	柳田聡	矢野恵子	矢野博久	山上亘
山口知彦	山口浩	山口倫	山崎奈緒子	山下博	山田隆司
山田隆	山田麻里沙	山田恭輔	山田鉄也	山田範幸	山元英崇
山本晃人	矢持淑子	横井豊治	横尾英明	横瀬智之	横山俊朗
吉岡治彦	吉田勤	吉田浩一	吉野潔	吉見直己	米田操
米山剛一	梁善光	和田直樹	渡部洋	渡邊純	渡辺寿美子
渡邊みか					

(50音順)

令和二年三月二十二日発行

編集兼  
発行人

公益社団法人  
日本臨床細胞学会  
代表者 矢納 研二

〒100-1061 東京都千代田区神田駿河台二丁目一  
番一  
駿河台サンライズビル三階  
公益社団法人 日本臨床細胞学会  
発行所  
電話〇三(五七七)四六八〇 振替〇〇一〇一〇一三五五四五