

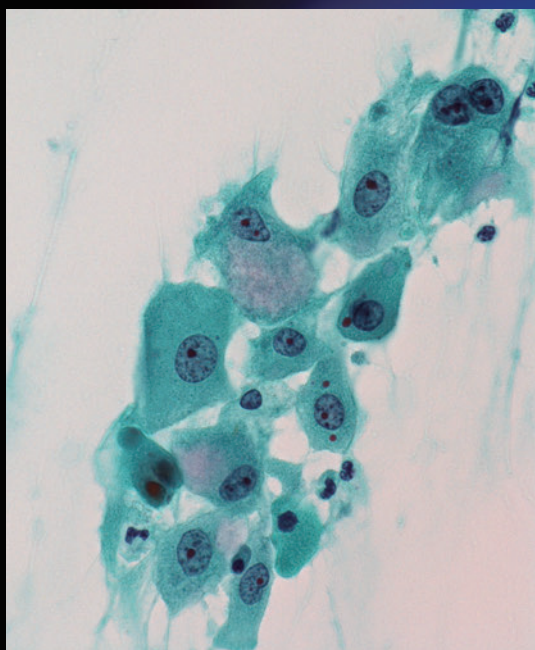
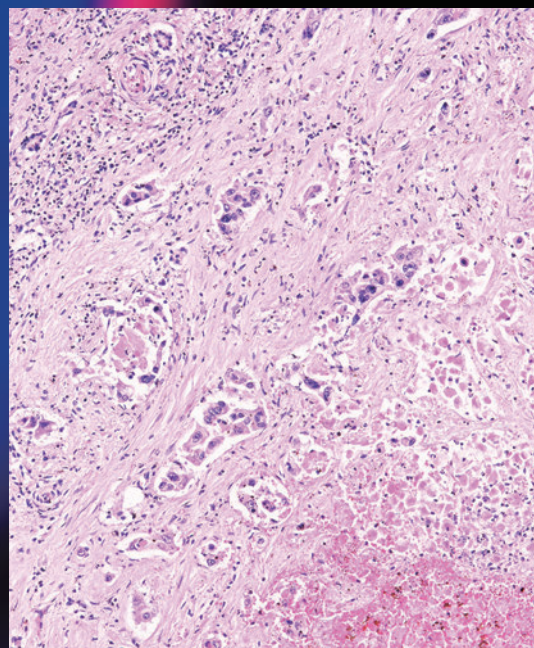
ONLINE ISSN 1882-7233
PRINT ISSN 0387-1193

日 臨 細 胞 誌
J.Jpn.Soc.Clin.Cytol.

第60巻 第6号 令和3年11月

日本臨床細胞学会雑誌

THE JOURNAL
OF THE JAPANESE
SOCIETY OF CLINICAL
CYTOLOGY



公益社団法人
日本臨床細胞学会

<http://www.jscc.or.jp/>

Vol.60 No. **6**
Nov. 2021

目 次

巻頭言	田畑 務	
〈原 著〉		
異型腺細胞（AGC）の取り扱い——高度病変の潜在性（第 2 報）——	防衛医科大学校産科婦人科 笹 秀典・他	（311）
〈症 例〉		
右耳下腺の分泌癌の 1 例	広島大学病院病理診断科 新原 菜香・他	（317）
乳頭癌と合併した甲状腺内胸腺癌の 1 例	福井大学医学部附属病院病理診断科/病理部 伊藤 知美・他	（324）
髄液細胞診が有用であった胃癌による髄膜癌腫症の 2 例	町田慶泉病院外科 秋丸 琥甫・他	（331）
生検後原発巣が自然退縮した舌原発メルケル細胞癌のリンパ節転移巣の細胞所見	JCHO 大阪みなと中央病院病理診断科 三宅 智也・他	（337）
右尿管原発肉腫様型浸潤性尿路上皮癌の 1 例	福井大学医学部附属病院病理診断科/病理部 八田 聡美・他	（344）
転移巣からの穿刺吸引細胞診にて診断を推定しえた肝 fibrolamellar carcinoma の 1 例	JA 愛知厚生連安城更生病院臨床検査室 大島 康裕・他	（353）
耳下腺に発生した類上皮型神経鞘腫の 1 例	東京医科大学病院病理診断科 軽部 晃平・他	（359）
総目次		（365）
索引用語		（369）
投稿規定		（371）
編集委員会		（381）

＊

〈表紙写真〉

肝 fibrolamellar carcinoma

（左：パパニコロウ染色，右：H-E 染色）（大島 康裕・他，左：Fig. 1b, 355 頁，右：Fig. 2b, 356 頁）

CONTENTS

Editorial.....	Tsutomu Tabata
----------------	----------------

Original Article

Management of patients with atypical glandular cell cytology at our hospital—2nd report— Hidenori Sasa, et al. (Dept. of Obst. and Gynecol., National Defense Med. College, Saitama)	(311)
---	-------

Clinical Articles

A case of secretory carcinoma of the right parotid gland Nanaka Niihara, et al. (Dept. of Anatomical Path., Hiroshima Univ. Hosp., Hiroshima)	(317)
A case of intrathyroid thymic carcinoma accompanied by associated with papillary carcinoma Tomomi Ito, et al. (Div. of Diag. Path./Surg. Path., Univ. of Fukui Hosp., Fukui)	(324)
Two cases of meningeal carcinomatosis secondary to gastric carcinoma in which cerebrospinal fluid cytology proved useful for the diagnosis Koho Akimaru, et al. (Dept. of Surg., Machida Keisen Hosp., Tokyo)	(331)
Cytopathological findings of primary Merkel cell carcinoma of the lymph node metastases arising from the tongue with spontaneous regression Tomoya Miyake, et al. (Dept. of Path., JCHO Osaka Bay Central Hosp., Osaka)	(337)
A case of sarcomatoid urothelial carcinoma of the right ureter Satomi Hatta, et al. (Div. of Diag. Path./Surg. Path., Univ. of Fukui Hosp., Fukui)	(344)
Utility of fine-needle aspiration cytology in the diagnosis of fibrolamellar carcinoma with distant metastases —A case report— Yasuhiro Oshima, et al. (Dept. of Clin. Lab., Anjo Kosei Hosp., Aichi)	(353)
A case of epithelioid schwannoma arising from the parotid gland Kohei Karube, et al. (Dept. of Path., Tokyo Med. Univ. Hosp., Tokyo)	(359)
Index of Contents.....	(365)
Index of Key words.....	(369)
Notice to contributors.....	(371)

Cover Photo

Fibrolamellar carcinoma of the liver (Left : Pap. stain, Right : H-E stain) (Yasuhiro Oshima, et al., Left : Fig. 1b, p355, Right : Fig. 2b, p356)	
---	--



巻頭言

Tsutomu Tabata

田畑 務

東京女子医科大学産婦人科

▶ 日本臨床細胞学会のこれから



この度、編集委員長の矢納研二先生より、巻頭言の依頼を頂戴しました。内容としましては、「日本臨床細胞学会の今後の方針やありよう」について言及するようにとのことでした。甚だ僣越ながら、思うところを書かせて頂きます。

今年の夏、緊急事態宣言下の東京で、2度目となるオリンピックが開催されました。開会式が行われた国立競技場の上空には壮大な花火が打ち上げられ、ドローンによる幻想的な地球が浮かび上がり、その模様を仕事場の東京女子医科大学病院の窓から眺めることができました。しかし、コロナ禍での開催のため、ほとんどの競技が無観客での開催となりました。これほどまでに開催が問題となり、物議を醸した大会は他にありません。今回の東京オリンピックに対する評価は歴史と共に変わっていくものと思われます。

日本臨床細胞学会におきましても、コロナ禍の1年半、試行錯誤を繰り返してきました。日々の生活の中で、まず、最も大きく変わったことは、人が集まっていけないということであり、ほとんどの学術集会はWeb開催となりました。学術集会の主な目的は、学問的な成果を発表し講演を拝聴して勉強することにあります。そして、もう一つの目的は、学会場で人が集い意見を交換することにより親睦を図ることであり、そこで、新しい発想や研究が生まれることもあります。そのため、学術集会長は、何とかして現地開催できないものかと模索されてきました。しかし、残念ながら、完璧にコロナ感染を予防して人が集うことは難しく、Web配信とならざるを得ませんでした。配信はリアルタイムな配信だけではなく、オンデマンド配信も行われ、2020年、2021年の日本臨床細胞学会学術集会の参加者は、例年より多くの方にご参加いただきました。これは、自宅で学会に参加できるため、時間的・経済的な利点が多く、また、オンデマンドでいつでも参加できるという利便性も加味され、参加者増につながったと思われます。確かに、オンデマンド配信はいつでも拝聴でき教育効果は高いと思われます。しかし、リアルタイムのWeb配信では、質疑応答はチャットやQ&Aを使うため、あまり活発には行われず一方通行な点は否めません。また、会場での雰囲気や聴衆の反応がわからず、これまで我々が経験したことがないような難しさが加わりました。改めて、学会場での臨場感ある発表の利点を感じた次第です。これからの学術集会は、Web配信をうまく利用し、会場での発表とオンデマンド配信のハ



イブリッド方式となっていくのだろうと推察しています。

学会運営に関しましても、大きな変革がもたらされました。まず、会議はほとんど Web 会議となりました。最初は操作に戸惑い、なかなか円滑に運びませんでしたが、最近では、スムーズな会議が開催されるようになりました。この Web 会議は利点も多く、全国から一か所に集うことなく、Web 上で集まることが可能です。そのため、委員の旅費・宿泊費などはかなりのコストダウンとなり、私は今年度より計理委員長を拝命しておりますが、安定した財政管理ができ安心しております。しかし、これまでの集会型の会議では、参加された先生方と踏み込んだ議論ができ、親睦も図れ、非常に大切であったと思います。今後は、時間ならびに経費の節約から Web 会議が主流を占めるものと思われませんが、やはり、重要な会議は集会型にならざるを得ないと思います。

今後、細胞診断学に関しては、作成された細胞診スライドを高解像度のデジタルデータに変換するバーチャルスライドシステムの導入が加速するものと思われます。バーチャルスライドは、保存データ量、費用など問題もありますが、近年、急速に広まりました液状細胞診は、本システムの運用を促進するものと思われます。本学会では、バーチャルスライドを用いた研修会や学術集会、さらには細胞検査士ならびに細胞診専門医の試験への応用もいずれは可能になるだろうと推察します。そして、スライドガラスのバーチャル化の先には、AI を利用した細胞診断学というのが見えてきます。いずれは、細胞診断だけではなく、病理診断、画像診断を AI が行い、治療方針も AI が決める時代が来るかもしれません。しかし、コンピューターでは困難で人間にしかできないことが沢山あります。来る AI 時代に備え、細胞検査士や細胞診専門医がどのように AI 診断を利用していくのかを今から模索しておかなければなりません。

2021 年 10 月現在、コロナ感染の第 5 波が収まりつつあります。しかし、第 6 波も懸念され、今後も人々が一同に会することは難しいのは間違いありません。日本臨床細胞学会におきましては、細胞診断学のバーチャル化が進み、Web 会議などで時間的節約もなされ、細胞診断学の分野が今までよりも速いスピードで進んでいくものと思われます。しかし、いくらバーチャル化が進み、Web 会議が主流となり、学術集会もオンデマンドで行われ二日酔いになることがなくなったとしても、人と人が直接会わなくても全てが完結できるはずがありません。我々は、今回のコロナ禍を経験し、人と人のつながりがどれだけ大切かを改めて知ることができました。日本臨床細胞学会は、細胞に魅せられた様々な職種が集い、本学会を作り上げてきました。今後は、Web 会議などをツールとしてうまく利用し、学会のオンデマンド配信などを教育に役立てていかなければなりません。その上で、必要な場合には face to face で集まり、意見を交換する場を設ける、その見極めが重要となってまいります。コロナ禍で学んだことを活かし、日本臨床細胞学会がさらに発展することを願っております。

公益社団法人日本臨床細胞学会雑誌投稿規定

1. 投稿資格

筆頭著者及び投稿者は日本臨床細胞学会会員に限る。なお、編集委員会で認められた場合に限り、筆頭著者及び投稿者が会員以外であることが容認される。

2. 掲載論文

- 1) 論文の種別は総説、原著、調査報告、症例報告、特集、短報、編集者への手紙 (Letter to the Editor)、読者の声である。(依頼原稿については後述)
- 2) 投稿論文は臨床細胞学の進歩に寄与しうるもので、他誌に発表されていないものに限る (10 章にて詳述)。
- 3) 論文作成に際しては、プライバシー保護の観点も含め、ヘルシンキ宣言 (ヒトにおける biomedical 研究に携わる医師のための勧告) ならびに「人を対象とする医学研究に関する倫理指針」(文部科学省、厚生労働省 (平成 26 年 12 月 22 日, 平成 29 年 2 月 28 日一部改正) <https://www.mhlw.go.jp/file/06-Seisakujouhou-12600000-Seisakutokatsukan/0000168764.pdf>) が遵守されていること。
※これらの指針は、学会誌各年 1 号に記載。
- 4) 論文の著作権は本学会に帰属し、著者は当学会による電子公開を承諾するものとする。セルフ・アーカイブ (自身のホームページ、所属機関のリポジトリなど) においては表題、所属、著者名、内容要旨の公開は学会誌の発行の後に認められる。
- 5) 論文投稿に際し、著者全員の利益相反自己申告書 (様式 2) を添付すること。なお、書式は <http://www.jssc.or.jp/coi/> からダウンロードして用い、署名欄には自署する。この様式 2 に記載した利益相反の内容は論文末尾、文献の直前の場所に記される。規定された利益相反状態がない場合は、同部分に、「筆者らに、開示すべき利益相反状態はありません。」などの文言を入れる。

3. 投稿形式

- 1) 電子投稿とする。
- 2) 電子投稿の際には、以下のサイトからアクセスする。
<https://www.editorialmanager.com/jjssc/>

4. 執筆要項

- 1) 文章と文体

- (1) 用語は和文または英文とする。
- (2) 平仮名、常用漢字、現代仮名づかいを用いる。ただし、固有名詞や一般に用いられている学術用語はその限りではない。
- (3) 度量衡単位は cm, mm, μm , cm^2 , mL, L, g, mg など CGS 単位を用いる。
- (4) 外国人名、適当な和名のない薬品名、器具及び機械名、または疾患名、学術的表現、科学用語については原語を用いる。大文字は固有名詞及びドイツ語の名詞の頭文字に限る。英文での投稿原稿の場合も和文の場合に準ずる。
- (5) 医学用語は日本臨床細胞学会編集の「細胞診用語解説集」(<http://jssc.or.jp/wp-content/uploads/2015/05/kaisetsu.pdf>) に準拠すること。また、その略語を用いても良いが、はじめに完全な用語を書き、以下に略語を用いることを明らかにする。

2) 原稿の書き方

本誌電子投稿サイトの指示に従う (<https://www.editorialmanager.com/jjssc/>)。

3) 電子ファイル

以下の電子ファイル形式を推奨する。

表題ページ、本文、図、表の説明 (Figure legend)、
参考文献: Word, RTF, TXT
図: TIFF, JPEG, PDF
表: Excel

なお、図 (写真を含む) の解像度は、雑誌掲載サイズで 300dpi 以上が目安である。

4) 総説・原著・調査報告・症例報告・短報論文の様式

(1) 構成

タイトルページ、内容要旨、索引用語 (key words)、本文、利益相反状態の記載 (様式 2 の内容は論文末尾に添付する)、英文要旨、文献、図及び表の説明、図、表の順とする。原稿には通し頁番号をふる。タイトルページ (1 枚目) には、当該論文における修正稿回数 (初回、修正 1 など)、論文の種別 (原著、症例報告、短報など)、和文の表題 (50 字以内)、著者名、所属のほか論文別刷請求先、著作権の移譲と早期公開に対する同意を明記する。

2 枚目には内容要旨、索引用語を記載する。本文は内容要旨とは別に始める。

(2) 著者

著者名は直接研究に携わった者のみに限定する。著者数は以下のとおりとし、それ以外の関係者は本文末に謝辞として表記されたい。

原著：12名以内

調査報告：10名以内

症例報告：10名以内

短報：6名以内

編集者への手紙：6名以内

総説：1名を原則とする

(3) 内容要旨

編集者への手紙を除いて500字以内（短報は300字以内）にまとめ、以下のような小見出しをつける。

原著と調査報告：目的、方法、成績、結論

症例報告：背景、症例、結論

短報：原著または症例報告に準ずる

総説と特集：論文の内容に応じて適宜設定

(4) 索引用語

論文の内容を暗示する英語の単語（Key words）を5語以内で表示する。原則として、第1語は対象、第2語は方法、第3語以下は内容を暗示する単語とする。

key words 例：

胆嚢穿刺吸引細胞診—胆嚢癌4例の細胞像と組織像—

Gallbladder, Aspiration, Cancer, Morphology

肝細胞癌についての1考察

Hepatocellular carcinoma, Morphology, Review

喀痰中に卵巣明細胞腺癌細胞が見出されたまれな1例

Clear cell adenocarcinoma, Cytology, Sputum, Metastasis, Case report

(5) 本文及び枚数制限

a. 原著・総説・調査報告

本文、文献を含め10,000字以内（おおむねA4判20頁程度）とする。

表は、10枚以内とする。

図（写真を含む）の枚数に制限はないが、必要最小限の枚数とする。

b. 症例報告

本文、文献を含め6,000字以内（おおむねA4判12頁程度）とする。

表は、5枚以内とする。

図（写真を含む）に制限はないが、必要最小限の枚数とする。

c. 短報

文字数を3000字以内とする。

図は4枚以内、表は計1枚までとする。

d. 編集者への手紙

本誌に掲載された論文に関する手紙形式の短い論文（追加検討、著者への質問、論文に関連する問題提起など）を、編集者への手紙の形で受け付ける。見出し等の形式は定めない。図は2枚以内、引用文献は6編以内、著者は6名以内、要旨は不要、刷り上がりは概ね2ページ以内とする。

(6) 英文要旨

本文とは別紙に、表題の英訳及びローマ字つづりの著者名、所属の英文名、及び要旨内容を記す。

著者名のあとに、以下の略号を用いてそれぞれの称号あるいは資格を付記する。

医師：M.D., M.D., M.I.A.C. あるいはM.D., F.I.A.C.

歯科医師：D. D. S. とし、それ以外の称号あるいは資格は医師と同様に付記する。

臨床検査技師：M. T., C. T., J. S. C., C. T., I. A. C., C. T., C. M. I. A. C., C. T., C. F. I. A. C.などを記載する。

要旨内容は英語で250語以内（ただし表題、著者名、所属名は除く）とし、以下のような小見出しをつけてまとめる。

原著と調査報告：Objective, Study Design, Results, Conclusion

症例報告：Background, Case（またはCases）, Conclusion

総説：論文の内容に応じて適宜設定

短報：小見出しをつけずに100語以内にまとめる

(7) 文献

a. 主要のものに限る。

原著・特集・調査報告：30編以内

症例報告：15編以内

短報：10編以内

編集者への手紙：6編以内

総説：特に編数の制限を定めない

b. 引用順に並べ、本文中に肩付き番号を付す。

c. 文献表記はバンクーバー・スタイルとし、誌名略記について和文文献は医学中央雑誌刊行会、英文文献はIndex Medicusに準ずる。参考として以下に例を記載する。

【雑誌の場合】

著者名（和名はフルネームで、欧文名は姓のみを

フルスペル, その他はイニシャルのみで 3 名まで表記し, 3 名をこえる場合はその後を“・ほか”, “et al”と略記する). 表題 (フルタイトルを記載). 雑誌名 発行年 (西暦); 巻: 頁-頁. (電子版のみ公開の時点及び doi のみの文献では, doi でも良い)

【単行本の場合】

著者名. 表題. 出版社名, 出版社所在都市名, 発行年 (西暦).

なお, 引用が単行本の一部である場合には表題の次に編者名, 単行本の表題を記し, 出版社名, 出版社所在都市名, 発行年, 頁-頁.

(8) 図 (写真を含む)・表

- 図, 表及びそれらの説明 (legend) に用いる文字は英文で作成する. 図, 表は Fig.1, Table 1 などのようにそれぞれの番号をつけ, 簡単な英文のタイトルと説明を付記する.
- 本文中には図, 表の挿入すべき位置を明示する.
- 顕微鏡写真には倍率を付する. 顕微鏡写真 (細胞像, 組織像) の倍率は撮影時の対物レンズ倍率を用いるが, 写真へのスケールの挿入が好ましい. 顕微鏡写真については撮影時の倍率を表示するか, または写真にスケールを入れる.
- 他者の著作物の図表を論文中使用する場合は, 著作権者より投稿論文を電子公開することを含めた許諾が必要で, これを証明する書類を添付する.

5) 特集論文の様式

一つのテーマのもとに数編の論文 (原著ないし総説) から構成される. 特集企画者は, 特集全体の表題 (和文及び英文) 及び特集の趣旨 (前書きに相当) を 1,200 字以内にまとめる. 原稿の体裁は原著・総説に準じる.

6) 読者の声

以上の学術論文に該当しないもので, 本誌掲載論文に関する意見, 本学会の運営や活動に関する意見, 臨床細胞学に関する意見を掲載する. ただし, 他に発表されていないものに限る. 投稿は以下の所定の書式・手順による.

- (1) 表題は和文 50 字以内とする. 表題に相当する英文も添える. 改行して本文を記述する.

末尾に著者名 (資格も付記), 所属施設名, 同住所の和文及び英文を各々別行に記す. 著者は 1 名を原則とする. 文献は文末に含めることができるが, 表・写真・図を用いることはできない. これらの全てを 1,000 字以内 (A4 判 2 頁以内) にまとめる.

- (2) 掲載の可否は編集委員会にて決定する. なお, 投稿

内容に関連して当事者ないし第三者の意見の併載が必要であると本委員会が認めた場合には, 本委員会より該当者に執筆を依頼し, 併列して編集することがある.

7) 英文投稿の場合

A4 判縦にダブルスペースで和文論文について記載した各種論文の分量 (おおむねのページ数) を目安とする.

和文要旨を付し, 図・表その他は和文の場合に準ずる.

8) 英文校正証明書

投稿時, 著者は和文論文の英語部分, 英文論文の全文について英文校正を終了し, 校正証明書の添付を要す.

5. 別 刷

別刷を希望するときは, 校正時に部数を明記して申し込む.

6. 論文の審査

投稿論文は編集委員会での審査により採否を決定し, その結果を筆頭著者に通知する. 審査にあたっては査読制をとる. 原稿の組体裁, 割付は編集委員会に一任する.

7. 校 正

著者校正は原則として初校において行う. 出版社から送付された校正は, 必ず 3 日以内に返送する. 校正担当者が筆頭著者以外の時は, 校正の責任者と送り先を投稿時に明記する. 校正では間違いを訂正する程度とし, 原稿にない加筆や訂正は行えない.

8. 掲 載 料

出来上がり 4 頁までを無料とし, 超過頁の掲載料は著者負担とする. 白黒写真製版代及びカラー写真, 邦文論文の英文校正料は学会負担とし, 別刷代については半額免除とする. 英文論文の場合は, 英文校正料は学会負担とし, 図版費を含めて掲載料を免除し, 別刷代の半額を免除する.

9. 依頼原稿

依頼原稿は, 総説または原著の形式とし, 査読を必要とせず, 著者校正を行う. 依頼原稿の著者は, 日本臨床細胞学会会員に限らない. 図・表に関しては, 和文での作成を許容する. また掲載料に関しては全額免除とする. 依頼原稿の形式は, 原則として自由であるが, おおよそ総説または原著の形式とし, 編集の観点から編集委員会が形式の変更を執筆者に依頼する場合がある.

10. 二重投稿の取り扱いについて

二重投稿の定義に関しては, 日本臨床細胞学会としては

International Committee of Medical Journal Editors (ICMJE)¹⁾が提唱する基準を参考にし、査読の時点で違反が認められた場合、本誌への採用を行わない。また、既に掲載された論文が二重投稿であることが判明した場合は、その旨の警告を本誌及びホームページに掲載し公開する。具体的には、以下の場合を二重投稿と判断する。

1. 既に同一言語で他誌に発表されたか、あるいは他誌に投稿中の論文と内容が同じとみなされた場合
2. 本誌に投稿された論文の図表等の一部が既に他誌に発表されているにもかかわらず、既報の論文を引用していない場合
3. 言語を問わず、既報の論文を故意に引用していない場合
ただし、以下の場合には二重投稿とみなさない。
 - 1) 政府が命じた調査や、国民の健康衛生上早急に公表されねばならない情報で、公的機関や他の学協会から掲載を依頼され、編集委員会（委員長）が認めたもの
 - 2) 学会発表の抄録あるいはポスターとして発表されたもの（本文中にその旨を記入。例：本論文の要旨は第〇回〇〇学会にて発表した。）
 - 3) 極めて限定された読者を対象とした刊行物（例えば院内ニュースレターなど）に掲載された論文
 - 4) ICMJE¹⁾が是認している、いわゆる二次出版(secondary publication)にあたるもの。

なお、投稿者は以下の事項に留意する。

- ・著者は論文投稿に際し、論文の一部が他誌に掲載予定あるいは掲載されている場合は、そのコピーを投稿論文とともに提出し、査読を受けること。
- ・査読委員は査読に際して二重投稿と考えられる論文を発見した場合、速やかに編集委員会（委員長）に報告すること。
- ・本学会員は本誌への投稿のみならず、他誌に投稿される場合も、二重投稿にならないよう留意すること。

参考文献

1. International Committee of Medical Journal Editors. Uniform Requirements for Manuscripts Submitted to Biomedical Journals: Overlapping Publications. <http://www.icmje.org/icmje-recommendations.pdf> (accessed on May 8, 2020)

11. 本規定の改定

投稿規定の改訂は、編集委員会にて決定し、本学会理事

会の承認を得る。

1992 年（平成 4 年）	6 月一部改定
1994 年（平成 6 年）	6 月一部改定
1997 年（平成 9 年）	6 月一部改定
1999 年（平成 11 年）	6 月一部改定
2009 年（平成 21 年）	5 月一部改定
2009 年（平成 21 年）	6 月一部改定
2009 年（平成 21 年）	11 月一部改定
2010 年（平成 22 年）	4 月一部改定
2010 年（平成 22 年）	9 月一部改定
2011 年（平成 23 年）	3 月一部改定
2011 年（平成 23 年）	8 月一部改定
2012 年（平成 24 年）	4 月一部改定
2014 年（平成 26 年）	5 月一部改定
2018 年（平成 30 年）	11 月 17 日一部改定
2019 年（平成 31 年）	3 月 23 日一部改定
2019 年（令和元年）	9 月 24 日一部改定
2020 年（令和 2 年）	11 月 21 日一部改定（二重投稿に関する規定追加、等）
2021 年（令和 3 年）	4 月 17 日一部改定

添付 1 Acta Cytologica への投稿について

投稿規定は www.karger.com/acy に明記されていますのでこれに従って下さい。従来は国内での査読を行っていましたが、直接投稿していただくことになりました。

添付 2 以下の 2 項目は毎年の 1 号に掲載する。

- ・ヘルシンキ宣言
- ・人を対象とする医学系研究に関する倫理指針
URL (<https://www.mhlw.go.jp/file/06-Seisakujouhou-12600000-Seisakutoukatsukan/0000168764.pdf>)

1962 年（昭和 37 年）	本誌発刊
2003 年（平成 15 年）	7 月 30 日本規定制定
2004 年（平成 16 年）	12 月 28 日全部改正
2008 年（平成 20 年）	7 月 31 日全部改正
2020 年（令和 2 年）	11 月 21 日一部改定

NOTICE TO CONTRIBUTORS

1. Authorial responsibility :

The first author and the corresponding author of this journal must be members of the Japanese Society of Clinical Cytology. In case of editorial committee's permission, they can be non-members of the society.

2. Categories of articles :

- 1) The categories of articles which can be submitted in this journal are *review articles*, *original articles*, *investigation reports*, *case reports*, *special articles*, *brief notes*, *letter to the editor*, and *reader's voices* (*requested articles* will be mentioned later).
- 2) The submitted articles should contribute to the advancement of clinical cytology and must be submitted exclusively to this journal.
- 3) Authors must observe the Declaration of Helsinki (recommendations for physicians conducting biomedical studies in humans) and the Ethical Guidelines for Medical and Health Research Involving Human Subjects (Ministry of Education, Culture, Sports, Science and Technology, Ministry of Health, Labour and Welfare, March, 2015, <https://www.mhlw.go.jp/file/06-Seisaku-jouhou-10600000-Daijinkanboukouseikagakuka/0000080278.pdf>), including privacy protection.
 - * These guidelines appear in the first issue in every year of this journal.
- 4) Copyright for articles published in this journal will be transferred to the Japanese Society of Clinical Cytology, and the authors must agree that the articles will be published electronically by the Society. The authors are permitted to post the title, affiliations, authors' names and the abstract of their article on a personal website or an institutional repository, after publication.
- 5) All authors will be required to complete a conflict of interest disclosure form as a part of the initial manuscript submission process. The form should be downloaded from <http://www.jscc.or.jp/coi/> and should be signed by each author. The corresponding author is responsible for obtaining completed forms from all authors of the manuscript. The form can be downloaded from <http://www.jscc.or.jp/coi/>. The statement has to be listed at the end of the text.

3. Submission style :

- 1) Manuscripts should be submitted electronically.
- 2) For initial submission, please access the site below. (<https://www.editorialmanager.com/jjscc/>)

4. Instructions for manuscripts :

1) Text and writing style

- (1) Manuscript is to be written in Japanese or English.
- (2) Manuscript written in English doesn't need a Japanese abstract.
- (3) Weights and measures are expressed in CGS units (cm, mm, μm , cm^2 , ml, l, g, mg, etc.).
- (4) Names of non-Japanese individuals, drugs, instruments / machines, or diseases that have no proper Japanese terms, academic expressions and scientific terms are to be written in the original language. Capital letters should be used only for proper nouns and the first letter of German nouns. English manuscripts should be prepared essentially in the same manner as Japanese manuscripts.
- (5) Medical terms should be in accordance with the "Saibou-shinn yougo kaisetsu-syu (Handbook of cytological terminology)" edited by the Japanese Society of Clinical Cytology. Abbreviations of medical terms may be used, but the terms should be spelled out in full at their first occurrence in the text and the use of abbreviations is to be mentioned.

2) Manuscript preparation

Manuscripts are to be prepared in accordance with the web site (<https://www.editorialmanager.com/jjscc/>).

3) Electronic files

The following electronic file formats are recommended. Word, RTF, and TXT are recommended for text, and legends : TIFF, JPEG, and PDF are recommended for Figures : Excel are recommended for Tables.

A minimum resolution of 300 dpi size is required for figures for publication.

4) Style of *review articles*, *original articles*, *investigation reports*, *case reports* and *brief notes*.

- (1) Manuscript format

The parts of the manuscript are to be presented in the following order : Title page, abstract, key words, text, conflict of interest disclosure statement, English abstract, references, legends, figures and tables. The pages of the manuscript should be numbered consecutively. Title page should contain the number of revisions (initial submission, first revision, etc.), the category of paper (*original article, case report, brief note*, etc.), Japanese title (not exceeding 50 characters), name (s) of author (s), authors' affiliations, address for reprint requests, and agreement of copyright transfer and early publication must be clearly written on the title page (the first page).

The abstract and key words are to be written on the second page. There should be a separation between the abstract and the start of the text.

(2) Authors

Authors will be limited to persons directly involved in the research. The number of authors is to be as follows, and other persons involved should be mentioned in the *Acknowledgments* section at the end of the paper.

Original articles : no more than 12

Investigation reports : no more than 10

Case reports : no more than 10

Brief notes : no more than 6

Letter to the Editor : no more than 6

Review articles : just one author, as a general rule

(3) Abstract

The text of the abstract should not exceed 500 characters, 300 characters for *brief notes*, and the headings should be comprised of the following. "*Letter to the Editor*" doesn't need an Abstract.

Original articles and *Investigation reports* : Objective, Study Design, Results, Conclusion

Case reports : Background, Case (s), Conclusion

Brief notes : similar to *original articles* or *case reports*

Review articles and *special articles* : headings are to be selected according to content.

(4) Key words

No more than 5 key words indicative of the content of the paper are to be supplied. As a general rule, the first term usually indicates the subject, the second term, the method, the third term and

beyond, the content.

[Titles followed by examples of appropriate key words in parentheses]

Examples of Key words :

—Gallbladder aspiration cytology — Cytological and histological findings in four cases of gallbladder cancer — (Gallbladder, Aspiration, Cancer, Morphology)

—A review of hepatocellular carcinoma (Hepatocellular carcinoma, Morphology, Review)

—A rare case of ovarian clear cell adenocarcinoma cells detected in sputum (Clear cell adenocarcinoma, Cytology, Sputum, Metastasis, Case report)

(5) Text and page limitations

a. *Original articles, review articles, and investigation reports* :

The manuscript should not exceed 10,000 characters (approximately 20 pages of A4 size), including text and references.

Tables should not exceed 10.

Figures should not exceed minimal necessary number.

b. *Case reports* :

The manuscript should not exceed 6,000 characters (approximately 12 pages of A4 size), including text and references. Table should not exceed 5.

Figures should not exceed minimal necessary number.

c. *Brief notes* :

A brief note should not exceed 3,000 characters. No more than 4 figures and no more than one table can be included.

d. *Letter to the Editor*

A short letter-style note, which is concerned to a paper published on this journal, can be submitted as "*Letter to the Editor*" (additional report, question to the author, a comment on a published paper). Titles (study design, results, etc.) in the text are not designated. Two figures, 6 references, and 6 authors can be contained. Abstract is unnecessary. The amount should be approximately within 2 pages at publication style.

(6) English abstract

An English translation of the title, authors' names in Roman letters, authors' affiliations in English, and English abstract should be given on a page separate from the text. The authors' degrees/qualifications are to be written after their names using the following abbreviations.

For physicians : MD ; MD, MIAC ; MD, FIAC.

For dentists : DDS, with other degrees or qualifications abbreviated the same as for physician

For clinical laboratory technologists : MT ; CT, JSC ; CT, IAC ; CT, CMIAC ; CT, CFIAC.

The text of the abstract should not exceed 250 words (exclusive of the title, authors' names and affiliations), and the following headings are to be used.

Original articles and *Investigation reports* : Objective, Study Design, Results, Conclusion

Case reports : Background, Case (s), Conclusion

Review articles : headings should be selected according to their content.

Brief notes : abstracts for *brief notes* should consist of no more than 100 words and no headings are to be used.

(7) References

- a. Only major references are to be listed.

Original articles, special articles, and investigation reports : no more than 30 titles

Case reports : no more than 15 titles

Brief notes : no more than 10 titles

Letter to the Editor : no more than 6 titles

Review articles : no limit

- b. References are to be listed in the order in which they appear in the text, and indicated by superscript numbers in the text.
- c. The references should be listed in the Vancouver style, and the journal abbreviations in Japanese and English references according to the Japan Medical Abstracts Society and Index Medicus, respectively. Examples are shown below.

For journals :

Name (s) of the author (s) (full names for Japanese names ; for European names, surnames of the first 3 authors spelled out, with

initials for the rest of the name, and other authors' names abbreviated "*et al*"). Title (full title should be given). Name of the journal (space) Year of publication : Volume : Page numbers. (just after publication or for the journal which has only doi, 'no more than doi' is acceptable)

For books :

Name (s) of the author (s). Title. Name of the publisher, Place of publication, Year of publication. If a citation is just one part of an independent book, the title should be followed by the name of the editor, the title of the book, name of the publisher, place of publication, the year of publication, and page numbers.

(8) Figures, tables

- a. Figure and table titles and their legends are to be written in English. Figures and tables are to be numbered thus : Figure 1, Table 1, etc. Provide simple titles and explanations in English.
- b. Clearly state where the figures and tables should be positioned in the text.
- c. Magnifications are to be stated for micrographs. The magnification of the objective lens at the time the figure was taken will be used as the magnification for photomicrographs (figures of cells or tissues). Authors are recommended to use scale bars in the figure. For electron micrographs, the magnification at which the figure was taken should be stated or scales included in the figure.
- d. If figures and tables from another published work are used in the article, permission for publication, including electronic publication, must be obtained from the original author (or organization), and the documents certifying this permission must be attached.

5) Style of special articles

Special articles are composed of several papers (*original articles* or *reviews*) on a single topic. The planners of *special articles* need to prepare the title of the whole special issue (in Japanese and English) and a synopsis (equivalent to an introduction) of no more than 1,200 characters. The style of *special articles* should be the

same as for *original articles* and *review articles*.

6) *Reader's voices*

Submissions which do not fit the above-described categories for scientific papers, including opinions on papers already published in the journal, the operation and activities of the Japanese Society of Clinical Cytology, are also published, but only if they have not been presented elsewhere. Submissions should be in accordance with the following prescribed form and procedure.

- (1) The title is not to exceed 50 characters, and a corresponding English title should be provided.

The text should be started on a new line.

At the end of the text, the name (s) of author (s) (with the authors' qualifications), institutional affiliations and addresses should be written in Japanese and English on separate lines. As a general rule, there should be just one author. References can be added at the end, but no tables, pictures and figures. All of the above should be no more than 1,000 characters (no more than 2 pages of A4 size).

- (2) The editorial board will decide whether a submission will be published. If the Committee finds it necessary to also publish the opinion of a person referred to in the manuscript or a third party in regard to the content of the paper submitted, the Committee will request that the person concerned write it, and the two will be published together.

7) *English manuscripts*

English manuscripts are to be written double-spaced on A4 paper, and should not exceed the amount of the approximate numbers of A4 paper pages, which were mentioned for Japanese-written manuscript of each type. Figures, tables, etc. are to be prepared in the same manner as the Japanese manuscript.

8) *Certification of proofreading*

At submission, the authors should have the manuscript proofread by native English speaker, and should submit certificate of proofreading as a PDF file simultaneously.

5. *Reprints* :

When reprints are desired, the author should state the number of copies to be ordered when returning the first

galley proof.

6. *Review of the manuscript* :

Whether a manuscript submitted for publication will be accepted is determined by a review conducted by the editorial board, and the first author will be notified of the results. The referee system is used to conduct these reviews. The editorial board will be responsible for the layout and format used in printing the manuscript.

7. *Proofreading* :

The publisher will send the first galley proof to the first author, who should check and return it within three days. When the person responsible for proofreading is someone other than the first author, the person's name and address must be clearly stated when the manuscript is submitted. Only errors can be corrected on proofs. Nothing that is not already in the manuscript can be added or corrected.

8. *Publishing fee* :

Authors will be charged for space in excess of 4 printed pages. There will be no charge for the cost of printing black-and-white and color figures, and for English proofreading. Half the charges for reprints of Japanese articles will be waived, and the publishing fees, including plate making charges, for English articles will be waived.

9. *Requested articles* :

Although the form of the requested article is at the author's own choice, it may be generally accepted near the style of *review articles* or *original articles*. In a case, editorial board may request the author for changing the style.

10. *Duplicate submission* :

If a given submission came to be a "duplicate submission", whose criteria we would like to concern proposed by "International Committee of Medical Journal Editors (ICMJE)¹⁾", it would be rejected at the time of its review. Or, in the case that a subscription revealed to be a "duplicate submission" after publication, this situation would be known publicly with caution on this journal and on our Society's web site. The editing committee would

recognize a submission as follows :

- 1) The submission which was thought to be similar to another one which has already been published in the same language, or which has the same contents as the other submitted elsewhere.
- 2) The figure or table, which has already published on another journal, without referring to the previous journal.
- 3) The submission doesn't refer to the previous manuscript regardless of the language it uses.

On the other hand, the following will not be recognized as a duplicate submission :

- 1) The researches or information 1) that was ordered by the government and should be made open immediately for public health and welfares, 2) that was recommended to be reprinted by public organization and another academic society, and 3) the editing committee (the chairperson) recognizes it.
- 2) The content which has already published in an academic meeting as a proceeding or a poster (the author should mention in the text of the manuscript, the name and number of academic meeting where that was opened.)
- 3) The manuscript printed or opened in the media which is distributed in a very restricted area (hospital newsletter, for example)
- 4) So called secondary publication which ICMJE¹⁾ acknowledges.

The author should pay attention to some points as follows :

- ✓ The author should submit concomitantly the copy of one's manuscript, which has already published or to be published in the future, at the submission to JJSCC to be reviewed.
- ✓ The reviewer should notify the duplicate submission to the editorial committee (chairperson) immediately after awareness of it.
- ✓ All the members of this association should avoid duplicate submission not only to JJSCC but also to other journals.

Reference :

1. International Committee of Medical Journal Editors. Uniform Requirements for Manuscripts Submitted to Bio-

medical Journals : Overlapping Publications. <http://www.icmje.org/icmje-recommendations.pdf> (accessed on May 8, 2020)

11. Revision of these rules :

The rules for submitting manuscripts may change. The change of the rules for submission is to be acknowledged by editorial committee. The change of economic issue such as submission fee or of ethical policy, which is considered to be important, should be accepted by the governing board of the society.

- (Partial revision June 1992)
- (Partial revision June 1994)
- (Partial revision June 1997)
- (Partial revision June 1999)
- (Partial revision June 2009)
- (Partial revision November 2009)
- (Partial revision April 2010)
- (Partial revision September 2010)
- (Partial revision March 2011)
- (Partial revision April 2012)
- (Partial revision May 2014)
- (Partial revision November 2014)
- (Partial revision December 2014)
- (Partial revision March 2015)
- (Partial revision January 2017)
- (Partial revision November 17th. 2018)
- (Partial revision May 23rd. 2019)
- (Partial revision September 24th. 2019)
- (Partial revision November 21st2020)
- (Partial revision April 17th. 2021)

Appendix 1. Submission of manuscripts to Acta Cytologica

Please go the new Acta Cytologica website (www.karger.com/acy) and read guidelines for manuscript submission. Submission of manuscripts to the Japanese Editorial Office for preparatory review has been abolished.

Appendix 2. The following 2 items will appear in the first issue of every year.

—Declaration of Helsinki

—Ethical Guidelines for Medical and Health Research Involving Human Subjects

(<https://www.mhlw.go.jp/file/06-Seisakujouhou-10600000-Daijinkanboukouseikagakuka/0000080278.pdf>)

History of the Journal :

This Journal was established in 1962.

This rules for submission was enacted in July 30, 2003.

Major revision was made in December 28, 2004, and July 31, 2008.

Major revision in June 2020 was made concerning double submission, categories of submission, and their volume limitations.

November 21, 2020

日本臨床細胞学会編集委員会 (令和 3 年～4 年)

委員長: 矢納 研二					
担当理事: 大平 達夫	三上 芳喜				
副委員長: 黒川 哲司	柳井 広之				
委員: 安倍 秀幸	伊藤以知郎	稲葉真由美	岡田 真也	河原明彦	近藤英司
品川 明子	田中良太	長尾俊孝	中里宜正	二村 梓	野村秀高
則松良明	古田則行	星 利良	前田ゆかり	前田宜延	的田真紀
三宅真司	棟方 哲	渡邊 純			
幹事: 石田克成	金山和樹	西川 武			
査読委員: 明石京子	明瀬光里	秋葉 純	秋元太志	安達聡介	阿部彰子
阿部英二	新井正秀	荒木邦夫	有田茂実	有安早苗	飯田哲士
五十嵐誠治	碓 益代	伊倉義弘	池田勝秀	池田 聡	池田純一郎
池田徳彦	池畑浩一	池本理恵	石井脩平	石井真美	石岡伸一
石川 亮	石田和之	板持広明	市村友季	伊東恭子	伊藤崇彦
稲垣 宏	稲山嘉明	井野元智恵	伊吹英美	今井 裕	今井律子
今野元博	今村好章	井村穰二	岩崎雅宏	岩瀬春子	岩田 卓
宇佐美知香	碓井宏和	臼田実男	内田克典	内山智子	梅澤 敬
浦野 誠	卜部省悟	榎木英介	蝦名康彦	遠藤浩之	小穴良保
及川洋恵	大石徹郎	大井恭代	大金直樹	大久保陽一郎	大河戸光章
大崎博之	大島健司	大城 久	大谷 博	太田浩良	大塚重則
大沼利通	大橋瑠子	大橋隆治	大原 樹	大森真紀子	小賀厚德
緒方 衡	岡 俊郎	岡部義信	岡本 聡	岡本三四郎	岡本吉明
岡山香里	奥川 馨	小椋聖子	刑部光正	尾崎 敬	尾田三世
小田義直	小貫麻美子	小野里香織	小野瀬 亮	小山田裕行	小山徹也
甲斐敬太	利部正裕	香川聖子	柿沼廣邦	垣花昌俊	覚野綾子
笠井孝彦	風間暁男	梶原直央	梶原 博	片岡竜貴	片岡史夫
片倉和哉	片山博徳	加藤 拓	加藤智美	加藤友康	加藤久盛
門田球一	加戸伸明	金尾祐之	金山清二	金子真弓	金子佳恵
鹿股直樹	神尾多喜浩	川上 史	川越俊典	川崎朋範	川瀬里衣子
川西なみ紀	河野光一郎	河野哲也	河野裕夫	河原邦光	河村憲一
川本雅司	神田浩明	菊池 朗	木佐貫 篤	岸野万伸	岸本浩次
北澤莊平	北澤理子	木下勇一	木村文一	喜友名正也	京 哲
清川貴子	清永加菜	草 莉宏有	草野弘宣	工藤明子	久布白兼行
熊木伸枝	久山佳代	倉重真沙子	栗田智子	黒田敬史	黒田直人
黒田 一	小池淳樹	孝橋賢一	小材和浩	小塚祐司	小林裕明
小林博久	小林佑介	小林陽一	小松宏彰	小宮山慎一	小山芳徳
近藤哲夫	近内勝幸	今野 良	齊尾征直	才 荷 翼	齋藤生朗
酒井康弘	坂谷貴司	坂本直也	坂本 優	嵯峨 泰	佐川元保
桜井孝規	笹川寿之	佐々木 優	佐々木素子	佐々木陽介	笹 秀典
佐治晴哉	佐藤慎也	佐藤誠也	佐藤正和	佐藤康晴	佐藤由紀子
郷久晴朗	塩澤 哲	浜田秀美	澁谷 潔	島田宗昭	清水和彦
清水 健	清水道生	清水禎彦	下釜達朗	白波瀬浩幸	菅井 有
須貝美佳	杉田好彦	杉本澄美玲	杉山朋子	杉山裕子	酒々井夏子

鈴木 淳	鈴木 直	鈴木雅子	鈴木正人	関田信之	芹澤昭彦
仙谷和弘	園田 三	駄阿 勉	高倉 聡	高瀬頼妃呼	高田恭臣
高野忠夫	高野浩邦	高野政志	高橋 雅	高橋恵美子	高橋 一彰
高橋美紀子	高橋芳久	高松 潔	田口健一	田口雅子	竹井裕二
竹島信宏	武田麻衣子	竹原和宏	田雜有紀	橘 啓盛	立山義朗
楯 玄秀	楯 真一	田中一朗	田中京子	田中尚武	田中綾一
棚田 諭	谷川輝美	田沼順一	田原紳一郎	玉手雅人	玉野裕子
筑後孝章	千酌 潤	千代田達幸	辻村 亨	津田 均	土田 秀
筒井英光	寺井義人	寺田倫子	寺戸信芳	寺畑信太郎	寺本典弘
寺本瑞絵	田路英作	徳田雄治	徳永英樹	戸澤晃子	栃木直文
富永英一郎	富安 聡	豊田進司	鳥居貴代	内藤子来	内藤嘉紀
中泉明彦	中尾佳史	中澤久美子	永沢崇幸	長嶋 健	中島正洋
永瀬 智	中塚伸一	仲村 勝	中山 淳	中山富雄	中山宏文
永山元彦	南部雅美	西尾 浩	錦見恭子	西野幸治	西村庸子
西村理恵子	西森 誠	西山憲一	丹羽憲司	布引 治	野島 聡
能登原憲司	野中道子	野村弘行	野本靖史	羽賀博典	橋口真理子
橋本大輝	長谷川清志	畑中一仁	秦 美暢	服部 学	羽原利幸
濱川真治	林 茂徳	林 真也	林 俊哲	原田 憲一	坂東健次
阪埜浩司	東田太郎	東 美智代	樋口佳代子	飛田 陽	秀島克巳
姫路由香里	平井秀明	平沢 晃	平田哲士	平林健一	廣井禎之
福島裕子	福島万奈	福屋美奈子	藤井丈士	藤井智美	伏見博彰
藤山淳三	藤原寛行	二神真行	古田玲子	古旗 淳	星田義彦
細根 勝	堀江香代	堀 由美子	彭 為霞	前田純一	増田健太
増田しのぶ	町田知久	松井成明	松浦基樹	松坂恵介	松澤こず恵
松下倫子	松田育雄	松田勝也	松永 徹	松林 純	松本光司
松本慎二	松山篤二	丸川活司	丸田淳子	三浦弘守	三浦弘之
水野美香	三橋 暁	湊 宏	南口早智子	南 優子	三村明弘
宮岡 雅	宮城 淳也	三宅康之	宮崎龍彦	宮嶋葉子	宮本朋幸
村上 功	村田典男	村田晋一	森下由紀雄	最上多恵	元井 亨
元井紀子	許田典弘	森定 徹	安永昌史	森 康浩	森村 豊
八重樫伸生	岡川直樹	安田政実	柳谷典子	安原裕美子	矢田直美
谷田部 恭	矢幡秀昭	柳田 亘	山口知彦	築詰伸太郎	矢野恵子
矢野博久	山田隆司	山田 隆	山田鉄也	山崎奈緒子	山下 博
山田恭輔	山田隆司	山田 隆	横井豊治	山田範幸	山田麻里沙
山ノ井裕朗	山本晃人	山元英崇	吉田 功	横尾英明	横瀬智之
横山剛一	吉岡治彦	吉田 勤	和田直樹	吉野 潔	米田 操
米山 洋	龍 あゆみ	梁 善光		渡辺寿美子	渡邊 みか

(50 音順)

令和三年十一月二十二日発行

編集兼
発行人

公益社団法人
日本臨床細胞学会
代表者 矢 納 研 二

〒100-0061 東京都千代田区神田駿河台二丁目一
番一
発行所 公益社団法人 日本臨床細胞学会
駿河台サンライズビル三階
電話 〇三(五五七七)四六八〇 振替 〇〇一〇一〇一三三五四五